

Dell™ Inspiron™ 1545 Servis Kılavuzu

[Başlamadan Önce](#)

[Alt Kapak](#)

[Sabit Sürücü](#)

[Bellek](#)

[Optik Sürücü](#)

[İşlemci Isı Emicisi](#)

[İşlemci](#)

[Merkez Denetim Kapağı](#)

[Klavye](#)

[Bluetooth® Kablosuz Teknolojisi Bulunan Dahili Kart](#)

[Güç Kartı](#)

[Ekran](#)

[Kamera \(İsteğe bağlı\)](#)

[Avuç İçi Dayanağı](#)

[Hoparlörler](#)

[Ek Kart](#)

[Sistem Kartı](#)

[Kablosuz Mini Kart](#)

[Ses Konnektörü Kapağı](#)

[Termal Fan](#)

[USB Uzatma Kablosu](#)

[Şarj Kartı](#)

[Düğme Pili](#)

[Pili Mandalı Aksami](#)

[BIOS'u Sıfırlama](#)

Notlar, Uyarılar ve Dikkat İşaretleri



NOT: NOT, bilgisayarınızdan daha iyi şekilde yararlanmanızı sağlayan önemli bilgiler verir.



UYARI: UYARI, donanımda olabilecek hasarları ya da veri kaybını belirtir ve size bu sorunun nasıl önleneceğini anlatır.



DİKKAT: DİKKAT, olası maddi hasar, yaralanma veya ölüm tehlikesi anlamına gelir.

Bu belgedeki bilgiler önceden bildirilmeksizin değiştirilebilir.

© 2009 Dell Inc. Tüm hakları saklıdır.

Dell Inc.'in yazılı izni olmadan bu materyallerin herhangi bir şekilde çoğaltılması kesinlikle yasaktır.

Bu metinde kullanılan ticari markalar: *Dell*, *Inspiron* ve *DELL* logosu, Dell Inc.'in ticari markalarıdır. *Bluetooth*, *Bluetooth SIG, Inc.*'ye ait olan ve Dell tarafından lisans altında kullanılan tescilli ticari markadır. *Microsoft*, *Windows*, *Windows Vista* ve *Windows Vista başlat düğmesi*, *Microsoft Corporation*'in Amerika Birleşik Devletleri'nde ve/veya diğer ülkelerdeki ticari markaları veya tescilli ticari markalarıdır.

Bu belgede, marka ve adların sahiplerine ya da ürünlerine atıfta bulunmak için başka ticari marka ve ticari adlar kullanılabilir. Dell Inc. kendine ait olanların dışındaki ticari markalar ve ticari isimlerle ilgili hiçbir mülkiyet hakkı olmadığını beyan eder.

Model PP41L

Mart 2009 Rev. A01

[İçindekiler Sayfasına Geri Dön](#)

Ses Konnektörü Kapağı

Dell™ Inspiron™ 1545 Servis Kılavuzu

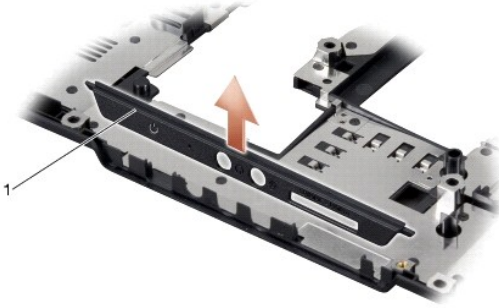
- [Ses Konnektörü Kapağını Çıkarma](#)
- [Ses Konnektörü Kapağını Yerine Takma](#)

⚠ DİKKAT: Bilgisayarınızın içinde çalışmadan önce, bilgisayarınızla birlikte verilen güvenlik bilgilerini okuyun. Ek güvenlik en iyi uygulama bilgileri için www.dell.com/regulatory_compliance adresindeki Regulatory Compliance (Yasal Uygunluk) Ana Sayfasına bakın.

- ⚠ UYARI:** Elektrostatik boşalımı önlemek için, bir bilek topraklama kayışı kullanarak ya da boyanmamış metal yüzeylere (bilgisayarın arkasındaki konektör gibi) sık sık dokunarak kendinizi topraklayın.
- ⚠ UYARI:** Sistem kartının hasar görmesini engellemek için, bilgisayar içinde çalışmadan önce ana pili çıkarın (bkz. [Bilgisayarınızın İçinde Çalışmaya Başlamadan Önce](#)).
- ⚠ UYARI:** Yalnızca yetkili bir servis teknisyeni bilgisayarınızda onarım yapmalıdır. Dell™ tarafından yetkilendirilmemiş servislerden kaynaklanan zararlar garantinizin kapsamında değildir.

Ses Konnektörü Kapağını Çıkarma

- [Başlamadan Önce](#) bölümündeki yönergeleri uygulayın.
- Sistem kartını çıkarın (bkz. [Sistem Kartını Çıkarma](#)).
- Ses konnektörü kapağını kaldırın ve bilgisayardan çıkarın.



1	ses konnektörü kapağı
---	-----------------------

Ses Konnektörü Kapağını Yerine Takma

- Ses konnektörü kapağını bilgisayar tabanına takın.
- Sistem kartını takın (bkz. [Sistem Kartını Yerine Takma](#)).

[İçindekiler Sayfasına Geri Dön](#)

[İçindekiler Sayfasına Geri Dön](#)

Alt Kapak

Dell™ Inspiron™ 1545 Servis Kılavuzu

- [Alt Kapağı Çıkarma](#)
- [Alt Kapağı Değiştirme](#)

⚠ DİKKAT: Bilgisayarınızın içinde çalışmadan önce, bilgisayarınızla birlikte verilen güvenlik bilgilerini okuyun. Ek güvenlik en iyi uygulama bilgileri için www.dell.com/regulatory_compliance adresindeki Regulatory Compliance (Yasal Uygunluk) Ana Sayfasına bakın.

⚠ DİKKAT: Bu yordamları uygulamadan önce bilgisayarı kapatın, AC adaptörün fişini elektrik prizinden ve bilgisayardan çekin, modem fişini duvar konnektöründen ve bilgisayardan çekin ve bilgisayardaki diğer tüm harici kabloları çıkartın.

⚡ UYARI: Elektrostatik boşalımı önlemek için, bir bilek topraklama kayışı kullanarak ya da boyanmamış metal yüzeylere (bilgisayarın arkasındaki konektör gibi) sık sık dokunarak kendinizi topraklayın.

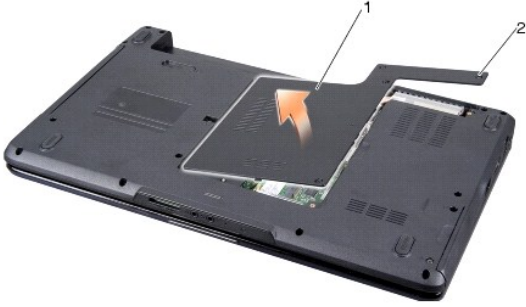
⚡ UYARI: Sistem kartının hasar görmesini engellemek için, bilgisayar içinde çalışmadan önce ana pili çıkarın (bkz. [Bilgisayarınızın İçinde Çalışmaya Başlamadan Önce](#)).

⚡ UYARI: Yalnızca yetkili bir servis teknisyeni bilgisayarınızda onarım yapmalıdır. Dell™ tarafından yetkilendirilmemiş servislerden kaynaklanan zararlar garantinizin kapsamında değildir.

Alt Kapağı Çıkarma

1. Bilgisayarın kapalı olduğundan emin olun.
2. Pili çıkarın (bkz. [Bilgisayarınızın İçinde Çalışmaya Başlamadan Önce](#)).
3. Alt kapaktaki dört vidayı gevşetin ve kapağı resimde gösterilen açıyla bilgisayardan çıkarın.

⚠ DİKKAT: İşlemci ısı emicisine dokunmayın. İşlemci bileşenleri yalnızca eğitimli destek personeli tarafından çıkarılmalıdır.



1	alt kapak	2	tutucu vidalar (4)
---	-----------	---	--------------------

Alt Kapağı Değiştirme

1. Alt kapağın üzerindeki tırnakları bilgisayarın alt kısmıyla hizalayın.
2. Alt kapaktaki dört tutucu vidayı sıkın.
3. Pili yuvaya takın ve yerine oturana kadar itin.

[İçindekiler Sayfasına Geri Dön](#)

[İçindekiler Sayfasına Geri Dön](#)

Pil Mandalı Aksamı

Dell™ Inspiron™ 1545 Servis Kılavuzu

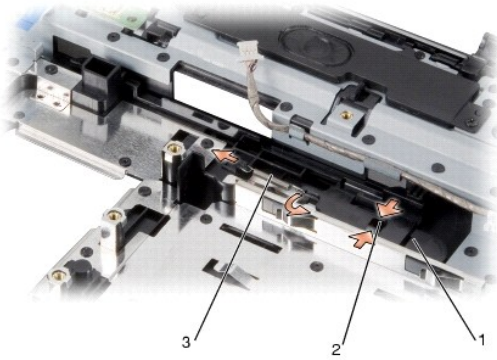
- [Pil Mandalı Aksamını Çıkarma](#)
- [Pil Mandalı Aksamını Deęiřtirme](#)

⚠ DİKKAT: Bilgisayarınızın içinde çalışmadan önce, bilgisayarınızla birlikte verilen güvenlik bilgilerini okuyun. Ek güvenlik en iyi uygulama bilgileri için www.dell.com/regulatory_compliance adresindeki Regulatory Compliance (Yasal Uygunluk) Ana Sayfasına bakın.

- ➡ **UYARI:** Elektrostatik boşalımı önlemek için, bir bilek topraklama kayışı kullanarak ya da boyanmamış metal yüzeylere (bilgisayarın arkasındaki konektör gibi) sık sık dokunarak kendinizi topraklayın.
- ➡ **UYARI:** Sistem kartının hasar görmesini engellemek için, bilgisayar içinde çalışmadan önce ana pili çıkarın (bkz. [Bilgisayarınızın İçinde Çalışmaya Başlamadan Önce](#)).
- ➡ **UYARI:** Yalnızca yetkili bir servis teknisyeni bilgisayarınızda onarım yapmalıdır. Dell™ tarafından yetkilendirilmemiş servislerden kaynaklanan zararlar garantinizin kapsamında değildir.

Pil Mandalı Aksamını Çıkarma

1. [Bilgisayarınızın İçinde Çalışmaya Başlamadan Önce](#) bölümündeki yönergeleri uygulayın.
2. Sistem kartını çıkarın (bkz. [Sistem Kartını Çıkarma](#)).
3. Pil mandalı aksamını serbest bırakmak için plastik klipsi sıkın.
4. Yayı tespit kancasından çıkarın.
5. Aksamı kaldırarak bilgisayarın tabanından çıkarın.



1	pil mandalı aksamı	2	plastik klips
3	yay		

Pil Mandalı Aksamını Deęiřtirme

1. Mandal aksamını bilgisayar tabanındaki kanala yerleřtirin.
2. Küçük bir tornavida kullanarak yayı bilgisayar tabanındaki kancaya yerleřtirin.
Yeni takılı olan mandalların basılıp bırakıldığında rahatça hareket ettięinden emin olun.

➡ **UYARI:** Bilgisayarı çalıştırmadan önce tüm vidaları yerine takın ve bilgisayarın içine kaçmış vida kalmadıęından emin olun. İçeride unutulmuş vida bilgisayara zarar verebilir.

3. Sistem kartını takın (bkz. [Sistem Kartını Yerine Takma](#)).

[İçindekiler Sayfasına Geri Dön](#)

[İçindekiler Sayfasına Geri Dön](#)

Başlamadan Önce

Dell™ Inspiron™ 1545 Servis Kılavuzu

- [Önerilen Araçlar](#)
- [Bilgisayarı Kapatma](#)
- [Bilgisayarınızın İçinde Çalışmaya Başlamadan Önce](#)

Bu bölümde, bilgisayarınızdaki bileşenlerin çıkarılması ve takılması ile ilgili yordamlar yer almaktadır. Aksi belirtilmedikçe, her yordamda aşağıdaki şartların geçerli olduğu varsayılır:

1. [Bilgisayarı Kapatma](#) ve [Bilgisayarınızın İçinde Çalışmaya Başlamadan Önce](#) bölümlerindeki adımları gerçekleştirdiğiniz.
1. Bilgisayarınızla birlikte gelen güvenlik bilgilerini tamamlamış olmanız.
1. Bir bileşen, değiştirilebilir veya (ayrı olarak satın alınmışsa) çıkarma yordamı tersten uygulanarak takılabilir.

Önerilen Araçlar

Bu belgedeki yordamlar için aşağıdaki araçlar gerekir:

1. Küçük düz uçlu tornavida
1. Phillips tornavida
1. İşlemci çıkarma aleti
1. BIOS güncelleştirme CD'si

Bilgisayarı Kapatma

➡ **UYARI:** Veri kaybını önlemek için, bilgisayarınızı kapatmadan önce açık dosyaları kaydedip kapatın ve açık programlardan çıkın.

1. Açık dosyaları kaydedip kapatın ve açık programlardan çıkın.
2. Windows Vista®'da, **Başlat** düğmesini, ok simgesini ve sonra **Kapat** seçeneğini tıklatın.
İşletim sistemini kapatma işlemi sona erdiğinde bilgisayar kapanır.
3. Bilgisayarın ve takılı aygıtların kapandığından emin olun. İşletim sisteminizi kapattığınızda bilgisayarınız ve takılı aygıtlarınız otomatik olarak kapanmadıysa, bilgisayar kapanana kadar güç düğmesine en az 8 ila 10 saniye süreyle basın.

Bilgisayarınızın İçinde tamamlamış, Başlamadan Önce

Bilgisayarınızı olası zararlardan korumak ve kendi kişisel güvenliğinizi sağlamak için aşağıdaki güvenlik yönergelerini kullanın.

⚠ **DİKKAT:** Bilgisayarınızın içinde çalışmadan önce, bilgisayarınızla birlikte verilen güvenlik bilgilerini okuyun. Ek güvenlik en iyi uygulama bilgileri için www.dell.com/regulatory_compliance adresindeki **Regulatory Compliance (Yasal Uygunluk) Ana Sayfasına** bakın.

- ➡ **UYARI:** Bileşenleri ve kartları itina ile kullanın. Bileşenlere veya kartların üzerindeki temas noktalarına dokunmayın. Kartları uç kısmından veya metal montaj kenarından tutun. İşlemci gibi bileşenleri pinlerinden değil kenarlarından tutun.
- ➡ **UYARI:** Yalnızca yetkili bir servis teknisyeni bilgisayarınızda onarım yapmalıdır. Dell™ tarafından yetkilendirilmemiş servislerden kaynaklanan zararlar garantinizin kapsamında değildir.
- ➡ **UYARI:** Bir kabloyu çıkartırken kablunun kendisini değil, fişi veya koruyucu halkayı tutarak çekin. Bazı kablolarda kilitleme dilleri vardır; bu tür kabloları çıkarırken, kabloyu çekmeden önce kilitleme dillerini içeriye bastırın. Konektörleri çıkartırken, konektör pinlerinin eğilmesini önlemek için konektörleri düz tutun. Ayrıca bir kabloyu bağlamadan önce, her iki konektörün yönlerinin doğru olduğundan ve doğru hizalandıklarından emin olun.
- ➡ **UYARI:** Bilgisayara zarar vermektan kaçınmak için, bilgisayarın içinde çalışmaya başlamadan önce aşağıdaki adımları uygulayın.

1. Bilgisayar kapağının çizilmesini önlemek üzere çalışma yüzeyinin düz ve temiz olmasını sağlayın.
2. Bilgisayarınızı kapatın (bkz. [Bilgisayarı Kapatma](#)).
3. Bilgisayar bir yerleştirme aygıtına bağlı (yerleştirilmiş) ise, oradan çıkartın. Yönergeler için yerleştirme aygıtınızla birlikte verilen belgelere bakın.

➡ **UYARI:** Ağ kablosunu çıkarmak için, önce kabloyu bilgisayarınızdan ve ardından ağ aygıtından çıkarın.

4. Tüm telefon veya ağ kablolarını bilgisayarınızdan çıkarın.
5. Basın ve takılı olan kartları ExpressCard yuvasından ve 8'i bir arada bellek kartı okuyucudan çıkarın.
6. Bilgisayarınızı ve tüm bağlı aygıtları elektrik prizlerinden çıkarın.

➔ **UYARI:** Sistem kartının zarar görmesini önlemeye yardımcı olmak için, bilgisayara bakım yapmadan önce pili pil yuvasından çıkarmanız gerekir.

➔ **UYARI:** Bilgisayarın zarar görmesini önlemek için, yalnız bu modeldeki Dell bilgisayar için tasarlanmış olan pilleri kullanın. Başka Dell bilgisayarlar için tasarlanmış pilleri kullanmayın.

7. Bilgisayarı çevirin.
8. Pil serbest bırakma mandalını kaydırın ve tutun.
9. Pili yuvanın dışına kaydırın.



1	pil serbest bırakma mandalı	2	pil
---	-----------------------------	---	-----

10. Sistem kartını topraklamak için güç düğmesine basın.

[İçindekiler Sayfasına Geri Dön](#)

[İçindekiler Sayfasına Geri Dön](#)

BIOS'u Sıfırlama


Dell™ Inspiron™ 1545 Servis Kılavuzu

- [BIOS'u CD'den Sıfırlama](#)
- [BIOS'u Sabit Disk Sürücüsünden Sıfırlama](#)

Yeni sistem kartıyla birlikte BIOS güncelleştirme CD'si verildiyse, BIOS'u CD'den sıfırlayın. BIOS güncelleştirme CD'niz yoksa, BIOS'u sabit sürücüden sıfırlayın.

BIOS'u CD'den Sıfırlama

1. AC adaptörünün prize takıldığından ve ana pilin düzgün şekilde takılı olduğundan emin olun.

 **NOT:** BIOS'u sıfırlamak için BIOS güncelleştirme CD'si kullanıyorsanız, CD'yi takmadan önce bilgisayarı CD'den başlayacak şekilde ayarlayın.

2. BIOS güncelleştirme CD'sini takın ve bilgisayarı yeniden başlatın.

Ekranında görünen yönergeleri uygulayın. Bilgisayar önyüklemeye devam eder ve yeni BIOS'u güncelleştirir. Sıfırlama güncelleştirmesi tamamlandığında bilgisayar otomatik olarak yeniden önyükleme yapar.

3. Sistem kurulumu programına girmek için POST işlemi sırasında <F2> tuşuna basın.
4. Bilgisayar varsayılanlarına sıfırlamak için **Varsayılanları Yükle**'yi ve açılan pencerede **Tamam**'i tıklayın.
5. BIOS güncelleştirme CD'sini sürücüden çıkarın.
6. Yapılandırma değişikliklerini kaydetmek için <Esc> tuşuna basın ve açılan pencerede **Evet**'i tıklayın.
7. BIOS güncelleştirmesi tamamlanır ve bilgisayar otomatik olarak yeniden başlatılır.

BIOS'u Sabit Disk Sürücüsünden Sıfırlama

1. AC adaptörünün elektrik prizine bağlandığından, ana pilin uygun şekilde takıldığından ve bir ağ kablosunun takılı olduğundan emin olun.
2. Bilgisayarı açın.
3. support.dell.com adresinde bilgisayarınızla ilgili en son BIOS güncelleştirme dosyasını bulun.
4. Dosyayı karşıdan yüklemek için **Şimdi Yükle**'yi tıklayın.
5. **Export Compliance Disclaimer** (İhracat Uyumluluğu Yasal Uyarı) penceresi görünürse, **Yes, I Accept this Agreement** (Evet, bu Anlaşmayı Kabul Ediyorum) seçeneğini tıklayın.

Dosya Yükleme penceresi açılır.

6. **Bu programı diske kaydet**'i ve **Tamam**'i tıklayın.

Kayıt Yeri penceresi açılır.

7. **Kayıt Yeri** menüsünü görmek için **Masaüstü**'nü seçin ve ardından **Kaydet**'i tıklayın.

Dosya masaüstünüze yüklenir.

8. **Yükleme Tamamlandı** penceresi görünürse **Kapat**'i tıklayın.

Dosya simgesi masaüstünüzde görünür ve yüklenen BIOS güncelleştirme dosyasıyla aynı ada sahiptir.

9. Masaüstündeki dosya simgesini çift tıklayın ve ekrandaki yönergeleri izleyin.

[İçindekiler Sayfasına Geri Dön](#)

[İçindekiler Sayfasına Geri Dön](#)

Bluetooth® Kablosuz Teknolojisi Bulunan Dahili Kart

Dell™ Inspiron™ 1545 Servis Kılavuzu

- [Kartı Çıkarma](#)
- [Kartı Değişirme](#)

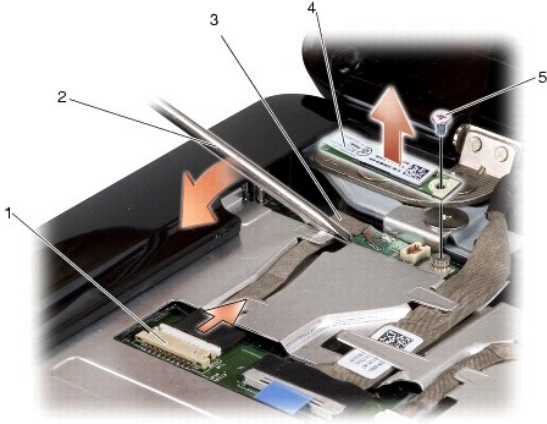
⚠ DİKKAT: Bilgisayarınızın içinde çalışmadan önce, bilgisayarınızla birlikte verilen güvenlik bilgilerini okuyun. Ek güvenlik en iyi uygulama bilgileri için www.dell.com/regulatory_compliance adresindeki Regulatory Compliance (Yasal Uygunluk) Ana Sayfasına bakın.

- ⚡ UYARI:** Elektrostatik boşalımı önlemek için, bir bilek topraklama kayışı kullanarak ya da boyanmamış metal yüzeylere (bilgisayarın arkasındaki konektör gibi) sık sık dokunarak kendinizi topraklayın.
- ⚡ UYARI:** Sistem kartının hasar görmesini engellemek için, bilgisayar içinde çalışmadan önce ana pili çıkarın (bkz. [Bilgisayarınızın İçinde Çalışmaya Başlamadan Önce](#)).
- ⚡ UYARI:** Yalnızca yetkili bir servis teknisyeni bilgisayarınızda onarım yapmalıdır. Dell™ tarafından yetkilendirilmemiş servislerden kaynaklanan zararlar garantinizin kapsamında değildir.

Bilgisayarınızla Bluetooth kablosuz teknolojisi olan bir kart sipariş ettiyseniz, kart zaten takılıdır.

Kartı Çıkarma

- [Başlamadan Önce](#) bölümündeki yönergeleri uygulayın.
 - Merkez denetim kapağını çıkarın (bkz. [Merkez Denetim Kapağını Çıkarma](#)).
 - Klavyeyi çıkarın (bkz. [Klavyeyi Çıkarma](#)).
 - Bluetooth kartını tutan vidayı çıkarın ve kartı kaldırıp bilgisayardan çıkarın.
- ⚡ UYARI:** Kablo kartını çıkarırken çok dikkatli olun. Kablo kartı bilgisayara yapıştırılmıştır. Kablo kartını gevşetmek için kablodan çekmeyin.
- Kablo kartını bilgisayardan ayırmak için plastik bir çubuk ya da tornavida kullanın.
 - Kabloyu yerleştiği yerden çıkarın.



1	kablo konektörü	2	tornavida
3	kablo kartı	4	Bluetooth kartı
5	vida		

- Kabloyu sistem kartı konektöründen çıkarın.
- Kablo kartını bilgisayardan çıkarın.

Kartı Deęiřtirme

1. Kablo kartını yerine takın.
2. Kabloyu yerleřtirileceęi yere geirin.
3. Kabloyu sistem kartı konnektörüne takın.
4. Bluetooth kartını tutun vidayı yerine takın.
5. Klavyeyi yerine takın (bkz. [Klavyeyi Deęiřtirme](#)).
6. Merkez denetim kapaęını yerine takın (bkz. [Merkez Denetim Kapaęını Yerine Takma](#)).
7. Pili yuvaya takın ve yerine oturana kadar itin.

[İçindekiler Sayfasına Geri Dön](#)

[İçindekiler Sayfasına Geri Dön](#)

Kamera (İsteğe bağlı)

Dell™ Inspiron™ 1545 Servis Kılavuzu

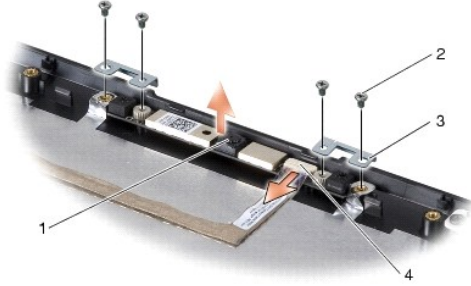
- [Kamerayı Çıkarma](#)
- [Kamerayı Değiştirme](#)

⚠ DİKKAT: Bilgisayarınızın içinde çalışmadan önce, bilgisayarınızla birlikte verilen güvenlik bilgilerini okuyun. Ek güvenlik en iyi uygulama bilgileri için www.dell.com/regulatory_compliance adresindeki Regulatory Compliance (Yasal Uygunluk) Ana Sayfasına bakın.

- ⚠ UYARI:** Elektrostatik boşalmı önlemek için, bir bilek topraklama kayışı kullanarak ya da boyanmamış metal yüzeylere (bilgisayarın arkasındaki konektör gibi) sık sık dokunarak kendinizi topraklayın.
- ⚠ UYARI:** Sistem kartının hasar görmesini engellemek için, bilgisayar içinde çalışmadan önce ana pili çıkarın (bkz. [Bilgisayarınızın İçinde Çalışmaya Başlamadan Önce](#)).
- ⚠ UYARI:** Yalnızca yetkili bir servis teknisyeni bilgisayarınızda onarım yapmalıdır. Dell™ tarafından yetkilendirilmemiş servislerden kaynaklanan zararlar garantinizin kapsamında değildir.

Kamerayı Çıkarma

- [Başlamadan Önce](#) bölümündeki yönergeleri uygulayın.
- Ekran aksamını çıkarın (bkz. [Ekran Aksamını Çıkarma](#)).
- Ekran çerçevesini çıkarın (bkz. [Ekran Çerçevesini Çıkarma](#)).
- Ekran panelini çıkarın (bkz. [Ekran Panelini Çıkarma](#)).
- Dirsekleri kamera kartına sabitleyen dört vidayı çıkarın.
- Kamera kartı dirseklerini çıkarın.
- Kamera kablosunu ekran kartındaki konektörden çıkarın.
- Kamera kartını çıkarın.



1	kamera	2	vida (4)
3	kamera kartı dirsekleri (2)	4	kamera kablosu konektörü

Kamerayı Değiştirme

- Kamera kartını vida deliklerine hizalayın.
- Kamera kartı dirseklerini yerine takın.
- Kamera kartı dirseklerini ekran çerçevesine sabitleyen dört vidayı yerine takın.
- Kamera kablosunu ekran kartındaki konektöre takın.
- Ekran panelini yerine takın (bkz. [Ekran Panelini Değiştirme](#)).

6. Ekran çerçevesini yerine takın (bkz. [Ekran Çerçevesini Yerine Takma](#)).
7. Ekran aksamını yerine takın (bkz. [Ekran Aksamını Deęiřtirme](#)).

[İçindekiler Sayfasına Geri Dön](#)

[İçindekiler Sayfasına Geri Dön](#)

Merkez Denetim Kapağı

Dell™ Inspiron™ 1545 Servis Kılavuzu

- [Merkez Denetim Kapağını Çıkarma](#)
- [Merkez Denetim Kapağını Yerine Takma](#)

⚠ DİKKAT: Bilgisayarınızın içinde çalışmadan önce, bilgisayarınızla birlikte verilen güvenlik bilgilerini okuyun. Ek güvenlik en iyi uygulama bilgileri için www.dell.com/regulatory_compliance adresindeki Regulatory Compliance (Yasal Uygunluk) Ana Sayfasına bakın.

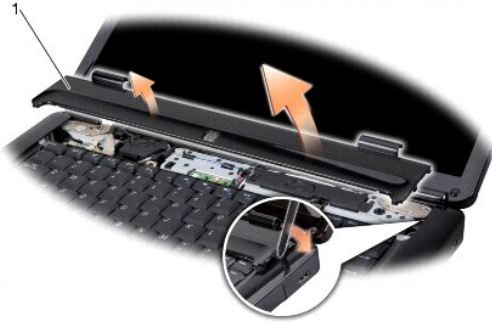
- ➡ **UYARI:** Elektrostatik boşalımı önlemek için, bir bilek topraklama kayışı kullanarak ya da boyanmamış metal yüzeylere (bilgisayarın arkasındaki konektör gibi) sık sık dokunarak kendinizi topraklayın.
- ➡ **UYARI:** Sistem kartının hasar görmesini engellemek için, bilgisayar içinde çalışmadan önce ana pili çıkarın (bkz. [Bilgisayarınızın İçinde Çalışmaya Başlamadan Önce](#)).
- ➡ **UYARI:** Yalnızca yetkili bir servis teknisyeni bilgisayarınızda onarım yapmalıdır. Dell™ tarafından yetkilendirilmemiş servislerden kaynaklanan zararlar garantinizin kapsamında değildir.

Merkez Denetim Kapağını Çıkarma

1. [Başlamadan Önce](#) bölümündeki yönergeleri uygulayın.
2. Merkez denetim kapağını bilgisayar tabanına tespit eden iki vidayı çıkarın.



3. Bilgisayarın üst kısmını çevirin ve ekranı olabildiğince açın.
- ➡ **UYARI:** Merkez denetim kapağını çıkarırken çok dikkatli olun. Kapak çok hassastır.
4. Merkez denetim kapağını bilgisayarın arkasından plastik bir çubukla gevşetin.
5. Merkez denetim kapağını kaldırıp bilgisayardan çıkarın.



1	merkez denetim kapağı
---	-----------------------

Merkez Denetim Kapağını Yerine Takma

1. Merkez denetim kapağının altındaki kancaları hizalayın ve kapağı yerine yerleştirin.

2. Bilgisayarı ters çevirin ve merkez denetim kapađını bilgisayarın tabanına sabitleyen iki vidayı yerine takın.
3. Pili yuvaya takın ve yerine oturana kadar itin.

[İçindekiler Sayfasına Geri Dön](#)

[İçindekiler Sayfasına Geri Dön](#)

Şarj Kartı

Dell™ Inspiron™ 1545 Servis Kılavuzu

- [Şarj Kartını Çıkarma](#)
- [Şarj Kartını Yerine Takma](#)

⚠ DİKKAT: Bilgisayarınızın içinde çalışmadan önce, bilgisayarınızla birlikte verilen güvenlik bilgilerini okuyun. Ek güvenlik en iyi uygulama bilgileri için www.dell.com/regulatory_compliance adresindeki Regulatory Compliance (Yasal Uygunluk) Ana Sayfasına bakın.

- **⚠ UYARI:** Elektrostatik boşalımı önlemek için, bir bilek topraklama kayışı kullanarak ya da boyanmamış metal yüzeylere (bilgisayarın arkasındaki konektör gibi) sık sık dokunarak kendinizi topraklayın.
- **⚠ UYARI:** Sistem kartının hasar görmesini engellemek için, bilgisayar içinde çalışmadan önce ana pili çıkarın (bkz. [Bilgisayarınızın İçinde Çalışmaya Başlamadan Önce](#)).
- **⚠ UYARI:** Yalnızca yetkili bir servis teknisyeni bilgisayarınızda onarım yapmalıdır. Dell™ tarafından yetkilendirilmemiş servislerden kaynaklanan zararlar garantinizin kapsamında değildir.

Şarj Kartını Çıkarma

1. [Başlamadan Önce](#) bölümündeki yönergeleri uygulayın.
2. Sistem kartını çıkarın (bkz. [Sistem Kartını Çıkarma](#)).
3. Şarj kartını bilgisayar tabanına tespit eden iki vidayı çıkarın.
4. Şarj kartını kaldırıp bilgisayar tabanından çıkarın.



1	şarj kartı	2	vida (2)
---	------------	---	----------

Şarj Kartını Yerine Takma

1. Şarj kartını bilgisayar tabanına yerleştirin.
2. Şarj kartını bilgisayar tabanına tespit eden iki vidayı takın.
3. Sistem kartını takın (bkz. [Sistem Kartını Yerine Takma](#)).

[İçindekiler Sayfasına Geri Dön](#)

[İçindekiler Sayfasına Geri Dön](#)

Düğme Pili

Dell™ Inspiron™ 1545 Servis Kılavuzu

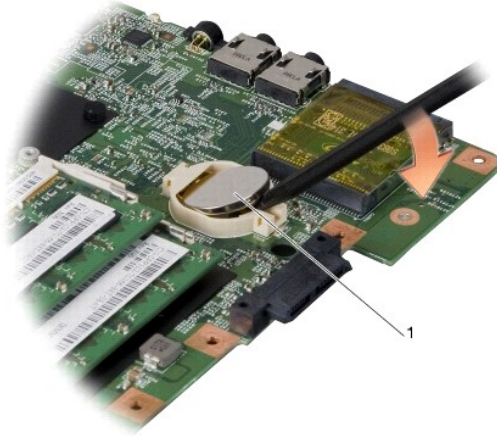
- [Düğme Pili Çıkarma](#)
- [Düğme Pili Değiştirme](#)

⚠ DİKKAT: Bilgisayarınızın içinde çalışmadan önce, bilgisayarınızla birlikte verilen güvenlik bilgilerini okuyun. Ek güvenlik en iyi uygulama bilgileri için www.dell.com/regulatory_compliance adresindeki Regulatory Compliance (Yasal Uygunluk) Ana Sayfasına bakın.

- ⚠ UYARI:** Elektrostatik boşalımı önlemek için, bir bilek topraklama kayışı kullanarak ya da boyanmamış metal yüzeylere (bilgisayarın arkasındaki konektör gibi) sık sık dokunarak kendinizi topraklayın.
- ⚠ UYARI:** Sistem kartının hasar görmesini engellemek için, bilgisayar içinde çalışmadan önce ana pili çıkarın (bkz. [Bilgisayarınızın İçinde Çalışmaya Başlamadan Önce](#)).
- ⚠ UYARI:** Yalnızca yetkili bir servis teknisyeni bilgisayarınızda onarım yapmalıdır. Dell™ tarafından yetkilendirilmemiş servislerden kaynaklanan zararlar garantinizin kapsamında değildir.

Düğme Pili Çıkarma

- [Başlamadan Önce](#) bölümündeki yönergeleri uygulayın.
- Sistem kartını çıkarın (bkz. [Sistem Kartını Çıkarma](#)).
- Sistem kartını ters çevirin.
- Düğme pili itmek için plastik çubuk kullanın ve yukarı kaldırarak yuvasından çıkarın.



1	düğme pil
---	-----------

Düğme Pili Değiştirme

- Düğme pili pozitif (+) tarafı yukarıya gelecek şekilde yerleştirin.
- Sistem kartını takın (bkz. [Sistem Kartını Yerine Takma](#)).

[İçindekiler Sayfasına Geri Dön](#)

[İçindekiler Sayfasına Geri Dön](#)

İşlemci

Dell™ Inspiron™ 1545 Servis Kılavuzu

- [İşlemciyi Çıkarma](#)
- [İşlemci Takma](#)

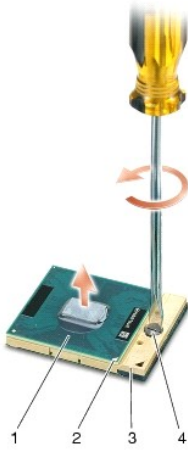
⚠ DİKKAT: Bilgisayarınızın içinde çalışmadan önce, bilgisayarınızla birlikte verilen güvenlik bilgilerini okuyun. Ek güvenlik en iyi uygulama bilgileri için www.dell.com/regulatory_compliance adresindeki Regulatory Compliance (Yasal Uygunluk) Ana Sayfasına bakın.

- ➔ **UYARI:** Elektrostatik boşalımı önlemek için, bir bilek topraklama kayışı kullanarak ya da boyanmamış metal yüzeylere (bilgisayarın arkasındaki konektör gibi) sık sık dokunarak kendinizi topraklayın.
- ➔ **UYARI:** İşlemciyi çıkarırken veya yerine takarken ZIF soket kam vidasıyla işlemci arasındaki teması önlemek için, kam vidasını çevirirken işlemcinin ortasına hafif baskı uygulayın.
- ➔ **UYARI:** İşlemciye zarar vermektan kaçınmak için kam vidasını döndürürken işlemciye dik olacak şekilde tornavidayı tutun.
- ➔ **UYARI:** Sistem kartının hasar görmesini engellemek için, bilgisayar içinde çalışmadan önce ana pili çıkarın (bkz. [Bilgisayarınızın İçinde Çalışmaya Başlamadan Önce](#)).
- ➔ **UYARI:** Yalnızca yetkili bir servis teknisyeni bilgisayarınızda onarım yapmalıdır. Dell™ tarafından yetkilendirilmemiş servislerden kaynaklanan zararlar garantinizin kapsamında değildir.

İşlemciyi Çıkarma

1. [Başlamadan Önce](#) bölümündeki yönergeleri uygulayın.
2. Alt kapağı çıkarın (bkz. [Alt Kapağı Çıkarma](#)).
3. İşlemci ısı emicisini çıkarın (bkz. [İşlemci Isı Emicisini Çıkarma](#)).
- ➔ **UYARI:** İşlemciyi çıkarırken, düz bir şekilde yukarıya çekin. İşlemci modülü üzerindeki pimleri eğmemeye dikkat edin.
4. ZIF soketini gevşetmek için, küçük bir düz uçlu tornavida kullanın ve ZIF soketi kam vidasını saatin tersi yönünde durdurucuya gelinceye kadar döndürün.

ZIF soketi kam vidası işlemciyi sistem kartına tespit eder. ZIF soketi kam vidası üstündeki oka dikkat edin.



1	İşlemci	2	İşlemcinin pin 1 köşesi	3	ZIF soketi
4	ZIF soketi kam vidası				

5. İşlemciyi çıkarmak için işlemci çıkarma aleti kullanın.

İşlemci Takma

⚠ **UYARI:** İşlemci modülünü yerleştirmeden önce kam kilidinin tam açık konumda olduğundan emin olun. ZIF soketine işlemci modülünü uygun şekilde yerleştirmek güç gerektirmez.

⚠ **UYARI:** Uygun şekilde yerleştirilmeyen bir işlemci modülü temassızlığa veya mikro işlemci ve ZIF soketinde kalıcı hasara yol açabilir.

1. İşlemcinin pin 1 köşesini ZIF soketi üstündeki üçgene doğru hizalayın ve işlemciyi ZIF soketine takın.

İşlemci modülü uygun şekilde yerleştirildiğinde dört köşenin tümü aynı yükseklikte hizalanır. Modülün bir veya daha fazla köşesi diğerlerinden daha yüksek olursa, modül uygun şekilde yerleştirilmemiş demektir.

⚠ **UYARI:** İşlemciyi çıkarırken veya yerine takarken ZIF soket kam vidasıyla işlemci arasındaki temassızlığı önlemek için, kam vidasını çevirirken işlemcinin ortasına hafif baskı uygulayın.

2. Sistem kartına işlemci modülünü takmak için kam vidasını saat yönünde döndürerek ZIF soketini sıkıştırın.
3. Termal soğutma pedinin arkasındaki tabakayı soyun ve pedi ısı emicinin işlemciyi kaplayan kısmına yapıştırın.
4. İşlemci ısı emicisini çıkarın (bkz. [İşlemci Isı Emicisini Yerine Takma](#)).
5. Alt kapağı yerine takın (bkz. [Alt Kapağı Değiştirme](#)).
6. Pili yuvaya takın ve yerine oturana kadar itin.
7. BIOS güncelleştirme CD'sini kullanarak BIOS'u güncelleyin (bkz. [BIOS'u Sıfırlama](#)).

[İçindekiler Sayfasına Geri Dön](#)

[İçindekiler Sayfasına Geri Dön](#)

İşlemci Isı Emicisi

Dell™ Inspiron™ 1545 Servis Kılavuzu

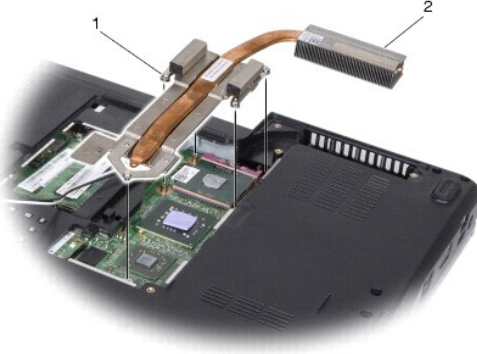
- [İşlemci Isı Emicisini Çıkarma](#)
- [İşlemci Isı Emicisini Yerine Takma](#)

⚠ DİKKAT: Bilgisayarınızın içinde çalışmadan önce, bilgisayarınızla birlikte verilen güvenlik bilgilerini okuyun. Ek güvenlik en iyi uygulama bilgileri için www.dell.com/regulatory_compliance adresindeki Regulatory Compliance (Yasal Uygunluk) Ana Sayfasına bakın.

- **⚠ UYARI:** Elektrostatik boşalımı önlemek için, bir bilek topraklama kayışı kullanarak ya da boyanmamış metal yüzeylere (bilgisayarın arkasındaki konektör gibi) sık sık dokunarak kendinizi topraklayın.
- **⚠ UYARI:** Sistem kartının hasar görmesini engellemek için, bilgisayar içinde çalışmadan önce ana pili çıkarın (bkz. [Bilgisayarınızın İçinde Çalışmaya Başlamadan Önce](#)).
- **⚠ UYARI:** Yalnızca yetkili bir servis teknisyeni bilgisayarınızda onarım yapmalıdır. Dell™ tarafından yetkilendirilmemiş servislerden kaynaklanan zararlar garantinizin kapsamında değildir.

İşlemci Isı Emicisini Çıkarma

1. [Başlamadan Önce](#) bölümündeki yönergeleri uygulayın.
2. Alt kapağı çıkarın (bkz. [Alt Kapağı Çıkarma](#)).
3. İşlemci ısı emicisi düzeneğini sistem kartına sabitleyen beş vidayı gevşetin.



1	tutucu vidalar (5)	2	işlemci ısı emicisi
---	--------------------	---	---------------------

4. İşlemci ısı emicisini kaldırarak bilgisayardan ayırın.

İşlemci Isı Emicisini Yerine Takma

- **⚠ NOT:** Orijinal işlemci ve işlemci ısı emicisi birlikte takılıyorsa, orijinal sıcaklık pedi yeniden kullanılabilir. İşlemci veya işlemci ısı emicisinden biri değiştiriliyorsa, ısı iletkenliğini sağlamak için sette bulunan sıcaklık pedini kullanın.
- **⚠ NOT:** Bu prosedürde, işlemci ısı emicisinin çıkarılmış ve değiştirilmeye hazır olduğu varsayılmaktadır.

1. Soğutucu pedin arkasındaki tabakayı çıkarın ve ısı emicisinin işlemciyi örten bölümüne yapıştırın.
2. İşlemci ısı emicisini sistem kartına yerleştirin.
3. İşlemci ısı emicisi düzeneğini sistem kartına sabitleyen beş vidayı sıkın.
4. Alt kapağı yerine takın (bkz. [Alt Kapağı Değiştirme](#)).
5. Pili yuvaya takın ve yerine oturana kadar itin.

[İçindekiler Sayfasına Geri Dön](#)

[İçindekiler Sayfasına Geri Dön](#)

Ek Kart

Dell™ Inspiron™ 1545 Servis Kılavuzu

- [Ek Kartı Çıkarma](#)
- [Ek Kartı Yerine Takma](#)

⚠ DİKKAT: Bilgisayarınızın içinde çalışmadan önce, bilgisayarınızla birlikte verilen güvenlik bilgilerini okuyun. Ek güvenlik en iyi uygulama bilgileri için www.dell.com/regulatory_compliance adresindeki Regulatory Compliance (Yasal Uygunluk) Ana Sayfasına bakın.

- ➡ **UYARI:** Elektrostatik boşalımı önlemek için, bir bilek topraklama kayışı kullanarak ya da bilgisayarın arkasındaki konektör gibi boyanmamış metal yüzeylere sık sık dokunarak kendinizi topraklayın.
- ➡ **UYARI:** Sistem kartının hasar görmesini engellemek için, bilgisayar içinde çalışmadan önce ana pili çıkarın (bkz. [Bilgisayarınızın İçinde Çalışmaya Başlamadan Önce](#)).
- ➡ **UYARI:** Yalnızca yetkili bir servis teknisyeni bilgisayarınızda onarım yapmalıdır. Dell™ tarafından yetkilendirilmemiş servislerden kaynaklanan zararlar garantinizin kapsamında değildir.

Ek Kartı Çıkarma

1. [Başlamadan Önce](#) bölümündeki yönergeleri uygulayın.
2. Avuç içi dayanağını çıkarın ([Avuç İçi Dayanağını Çıkarma](#)).
3. Ek kartı tutan üç vidayı çıkarın.
4. Ek kartı kaldırıp bilgisayarın dışına çıkarın.



1 ek kart 2 vida (3)

Ek Kartı Yerine Takma

1. Ek kartı, sistem kartı konnektörü ve bilgisayar tabanındaki vida delikleri ile hizalayın.
2. Ek kartı tutan üç vidayı yerine takın.
- ➡ **UYARI:** Bilgisayarı çalıştırmadan önce tüm vidaları yerine takın ve bilgisayarın içine kaçmış vida kalmadığından emin olun. İçeride unutulmuş vida bilgisayara zarar verebilir.
3. Avuç içi dayanağını yerine takın ([Avuç İçi Dayanağını Yerine Takma](#)).

[İçindekiler Sayfasına Geri Dön](#)

[İçindekiler Sayfasına Geri Dön](#)

Ekran

Dell™ Inspiron™ 1545 Servis Kılavuzu

- [Ekran Aksami](#)
- [Ekran Cercevesi](#)
- [Ekran Paneli](#)
- [Ekran Paneli Kablosu](#)
- [Ekran Çeviricisi](#)

⚠ DİKKAT: Bilgisayarınızın içinde çalışmadan önce, bilgisayarınızla birlikte verilen güvenlik bilgilerini okuyun. Ek güvenlik en iyi uygulama bilgileri için www.dell.com/regulatory_compliance adresindeki Regulatory Compliance (Yasal Uygunluk) Ana Sayfasına bakın.

⚠ UYARI: Elektrostatik boşalmı önlemek için, bir bilek topraklama kayışı kullanarak ya da boyanmamış metal yüzeylere (bilgisayarın arkasındaki konektör gibi) sık sık dokunarak kendinizi topraklayın.

⚠ UYARI: Sistem kartının hasar görmesini engellemek için, bilgisayar içinde çalışmadan önce ana pili çıkarın (bkz. [Bilgisayarınızın İçinde Çalışmaya Başlamadan Önce](#)).

⚠ UYARI: Yalnızca yetkili bir servis teknisyeni bilgisayarınızda onarım yapmalıdır. Dell™ tarafından yetkilendirilmemiş servislerden kaynaklanan zararlar garantinizin kapsamında değildir.

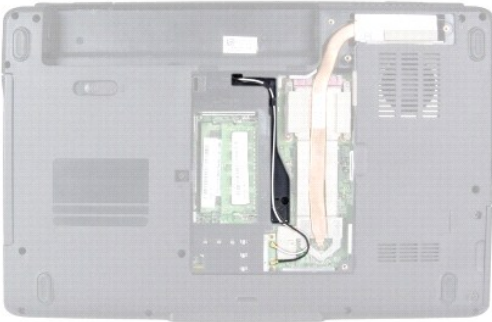
Ekran Aksami

Ekran Aksamını Çıkarma

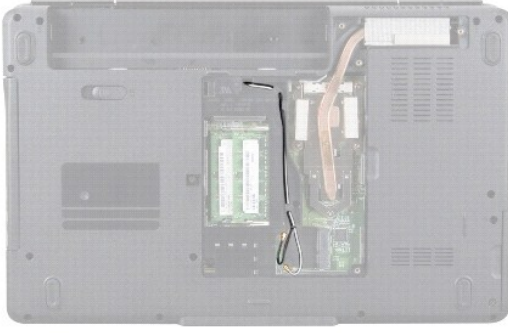
⚠ NOT: Mini Kartın konumu bilgisayarınız tarafından desteklenen ekran bağıdaştırıcısına göre değişiklik gösterebilir. Bilgisayarınız üzerindeki ekran bağıdaştırıcı türünü bulmak için sırasıyla **Bağlat**→ **Denetim Masası**→ **Sistem**→ **Aygıt Yöneticisi**→ **Ekran bağıdaştırıcıları** seçeneklerine tıklayın.

1. [Başlamadan Önce](#) bölümündeki yönergeleri uygulayın.
2. Merkez denetim kapağını çıkarın (bkz. [Merkez Denetim Kapağını Çıkarma](#)).
3. Alt kapağı çıkarın (bkz. [Alt Kapağı Çıkarma](#)).
4. Uygulanabilir ise, Mini Kart kablolarını Mini Karttan çıkarın (bkz.).
5. Kablo yerleşimine dikkat edin ve Mini Kart anten kablolarını yerleştirildikleri yerden dikkatle çıkarın.

ATI Mobility Radeon:



Mobile Intel® GMA:



6. İki vidayı bilgisayarın tabanından çıkarın.



7. Bilgisayarı çevirin.

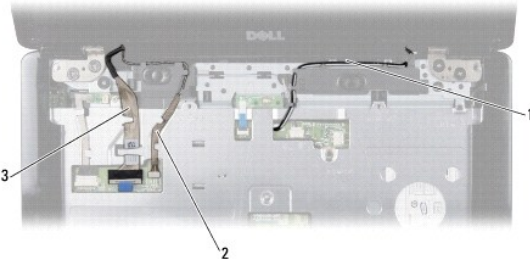
8. Klavyeyi çıkarın (bkz. [Klavyeyi Çıkarma](#)).

9. Kablo yerleşimine dikkat edin ve Mini Kart anten kablolarını yerleştirdikleri yerlerden çıkardıktan sonra kabloları sistem kartından çıkararak bilgisayar tabanından ayırın.

10. Ekran kablosunun çekme tırnağından çekerek sistem kartındaki ekran konektöründen çıkarın.

11. İsteğe bağlı kamera kablosunu sistem kartı konektöründen çıkarın.

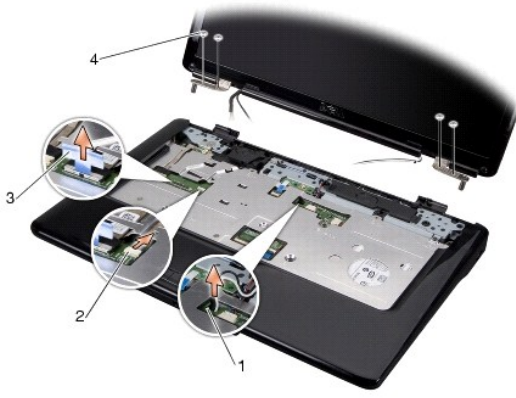
12. Kablo yerleşimine dikkat edin ve kabloları yerleştirdikleri yerden dikkatle çıkarın.



1	Mini Kart anten kablosu yolu	2	kamera kablosu yolu (isteğe bağlı)
3	ekran kablosu yolu		

13. Ekran aksamını sabitleyen dört vidayı (her iki yanda iki adet) çıkarın.

14. Ekran aksamını kaldırıp bilgisayarın dışına çıkarın.



1	Mini Kart anten kablosu yerleşim yuvası	2	kamera kablosu konnektörü (isteğe bağlı)
3	ekran kablosu çekme tırnağı	4	vida (4)

Ekran Aksamını Değişirme

- Ekran aksamını yerine yerleştirin ve bunu sabitleyen dört vidayı (her iki yanda iki adet) takın.
- İsteğe bağlı kamera kablosunu ve ekran kablosunu yerleştirildikleri yere geçirin ve kabloları kendi sistem kartı konnektörlerine takın.
- Mini Kart anten kablolarını el desteği ve sistem kartı üzerindeki yerleştirildikleri yere geçirin.
- Klavyeyi yerine takın (bkz. [Klavyeyi Değişirme](#)).
- Merkez denetim kapağını yerine takın (bkz. [Merkez Denetim Kapağını Yerine Takma](#)).
- Bilgisayar tabanındaki iki vidayı yerine takın.
- Bilgisayarı çevirin ve Mini Kart anten kablolarını sarma kılavuzlarına denk gelecek şekilde sarın.
- Uygun anten kablolarını Mini Karta bağlayın. Aşağıdaki tablo, bilgisayarınızın desteklediği Mini Kart için anten kablosu renk şemasını içerir.

Mini Karttaki konektörler	Anten Kablosu Renk Şeması
WLAN (2 anten kablosu)	
Ana WLAN (beyaz üçgen)	beyaz
Yardımcı WLAN (siyah üçgen)	siyah

- Alt kapağı yerine takın (bkz. [Alt Kapağı Değişirme](#)).

UYARI: Bilgisayarı çalıştırmadan önce tüm vidaları yerine takın ve bilgisayarın içine kaçmış vida kalmadığından emin olun. İçeride unutulan vida bilgisayara zarar verebilir.

- Pili yuvaya takın ve yerine oturana kadar itin.

Ekran Çerçevesi

Ekran Çerçevesini Çıkarma

UYARI: Ekran çerçevesi son derece hassastır. Çerçevenin zarar görmesini önlemek için çıkarırken dikkatli olun.

- Ekran aksamını çıkarın (bkz. [Ekran Aksamını Çıkarma](#)).

2. Altı plastik vida kapađını çıkarın.
3. Ekran çerçevesini sabitleyen tutucu vidayı ve beş vidayı çıkarın.
4. Parmak uçlarınızı kullanarak ekran çerçevesinin iç kenarını dikkatlice kaldırın.
5. Ekran çerçevesini çıkarın.



1	ekran çerçevesi	2	vidalar (5)
3	plastik vida kapakları (6)	4	tutucu vida

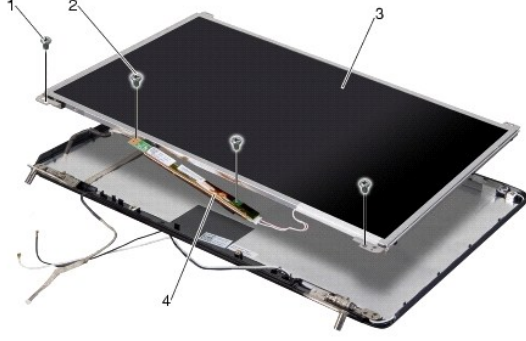
Ekran Çerçevesini Yerine Takma

1. Ekran çerçevesini ekran paneline hizalayın ve yavaşça yerine oturtun.
2. Beş vidayı yerine takıp tutucu vidayı sıkın.
3. Altı plastik vida kapađını yerine takın.
4. Ekran aksamını yerine takın (bkz. [Ekran Aksamını Deđistirme](#)).

Ekran Paneli

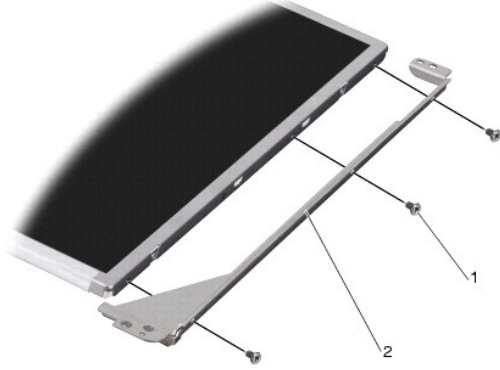
Ekran Panelini Çıkarma

1. Ekran aksamını çıkarın (bkz. [Ekran Aksamını Çıkarma](#)).
2. Ekran çerçevesini çıkarın (bkz. [Ekran Çerçevesi](#)).
3. Ekran panelini tutan iki vidayı çıkarın.
4. Kamera kartını tutan iki vidayı çıkarın.



1	ekran paneli vidaları (2)	2	çevirici kartı vidaları (2)
3	ekran paneli	4	çevirici kartı

5. Çevirici kartının her yanındaki konektörlerden kabloları çıkarın.
6. Ekran paneli kablosunu çıkarın (bkz. [Ekran Paneli Kablosunu Çıkarma](#)).
7. Ekran paneli bileziklerini ekran paneline sabitleyen altı vidayı (her yanda üç tane) çıkarın.



1	vidalar (6)	2	ekran paneli dirsekleri (2)
---	-------------	---	-----------------------------

Ekran Panelini Değiştirme

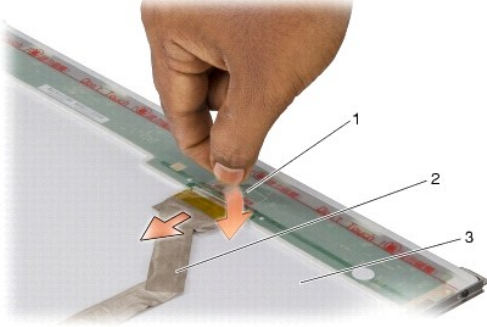
1. Altı vidayı (her iki yanda üç adet) yerine takarak ekran paneli dirseklerini ekran paneline tutturun.
2. Ekran paneli kablosunu yerine takın (bkz. [Ekran Paneli Kablosunu Yerine Takma](#)).
3. Kabloları çevirici kartının her bir yanındaki konektörlere takın.
4. Ekran paneli ve çevirici kartını, ekran çerçevesiyle hizalayın.
5. Ekran panelini tutan iki vidayı yerine takın.
6. Çevirici kartını tutan iki vidayı çıkarın.
7. Ekran çerçevesini yerine takın (bkz. [Ekran Çerçevesini Yerine Takma](#)).
8. Ekran aksamını yerine takın (bkz. [Ekran Aksamını Değiştirme](#)).

Ekran Paneli Kablosu

Ekran Paneli Kablosunu Çıkarma

NOT: Ekran paneli kabloları ve konektörleri, sipariş ettiğiniz ekran paneline göre değişiklik gösterebilir.

1. Ekran aksamını çıkarın (bkz. [Ekran Aksamını Çıkarma](#)).
2. Ekran çerçevesini çıkarın (bkz. [Ekran Çerçevesi](#)).
3. Ekran panelini çıkarın (bkz. [Ekran Paneli](#)).
4. Ekran panelini çevirin ve temiz bir zemine koyun.



1	ekran kablosunu üst konektöre bağlayan bant	2	ekran paneli kablosu
3	ekran panelinin arkası		

5. Ekran kablosunu üst konektöre bağlayan bandı kaldırın ve kabloyu konektörden çıkarın.

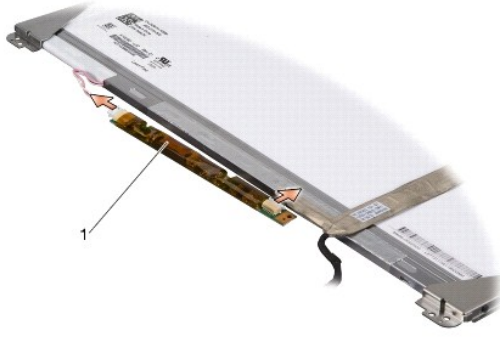
Ekran Paneli Kablosunu Yerine Takma

1. Ekran kablosunu üstteki konektöre bağlayın.
2. Ekran panelini yerine takın (bkz. [Ekran Panelini Değiştirme](#)).
3. Ekran çerçevesini yerine takın (bkz. [Ekran Çerçevesini Yerine Takma](#)).
4. Ekran aksamını yerine takın (bkz. [Ekran Aksamını Değiştirme](#)).

Ekran Çeviricisi

Ekran Çeviricisini Çıkarma

1. Ekran aksamını çıkarın (bkz. [Ekran Aksamını Çıkarma](#)).
2. Ekran çerçevesini çıkarın (bkz. [Ekran Çerçevesini Çıkarma](#)).
3. Ekran panelini çıkarın (bkz. [Ekran Panelini Çıkarma](#)).
4. Çevirici kartının her yanındaki konektörlerden kabloları çıkarın.



1	çevirici kartı
---	----------------

5. Çevirici kartını kaldırıp ekran panelinin dışına çıkarın.

Ekran Çeviricisini Deęiřtirme

1. Kabloları çevirici kartının her bir yanındaki konektörlere takın.
2. Ekran panelini yerine takın (bkz. [Ekran Panelini Deęiřtirme](#)).
3. Ekran çerçevesini yerine takın (bkz. [Ekran Çerçevesini Yerine Takma](#)).
4. Ekran aksamını yerine takın (bkz. [Ekran Aksamını Deęiřtirme](#)).

[İçindekiler Sayfasına Geri Dön](#)

Termal Fan

Dell™ Inspiron™ 1545 Servis Kılavuzu

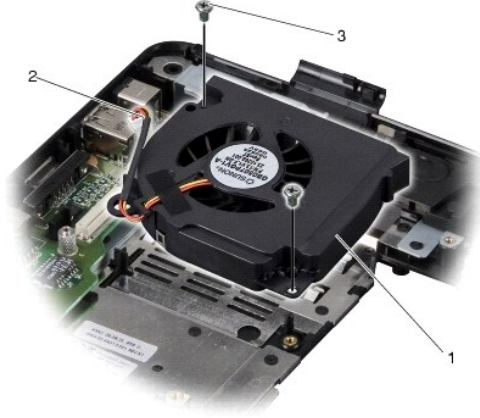
- [Termal Fanı Çıkarma](#)
- [Termal Fanı Yerine Takma](#)

⚠ DİKKAT: Bilgisayarınızın içinde çalışmadan önce, bilgisayarınızla birlikte verilen güvenlik bilgilerini okuyun. Ek güvenlik en iyi uygulama bilgileri için www.dell.com/regulatory_compliance adresindeki Regulatory Compliance (Yasal Uygunluk) Ana Sayfasına bakın.

- **UYARI:** Elektrostatik boşalımı önlemek için, bir bilek topraklama kayışı kullanarak ya da boyanmamış metal yüzeylere (bilgisayarın arkasındaki konektör gibi) sık sık dokunarak kendinizi topraklayın.
- **UYARI:** Sistem kartının hasar görmesini engellemek için, bilgisayar içinde çalışmadan önce ana pili çıkarın (bkz. [Bilgisayarınızın İçinde Çalışmaya Başlamadan Önce](#)).
- **UYARI:** Yalnızca yetkili bir servis teknisyeni bilgisayarınızda onarım yapmalıdır. Dell™ tarafından yetkilendirilmemiş servislerden kaynaklanan zararlar garantinizin kapsamında değildir.

Termal Fanı Çıkarma

1. [Başlamadan Önce](#) bölümündeki yönergeleri uygulayın.
2. Sistem kartını çıkarın (bkz. [Sistem Kartını Çıkarma](#)).
3. Termal fanı bilgisayar tabanına sabitleyen iki vidayı çıkarın.
4. Termal fanı kaldırıp bilgisayarın dışına çıkarın.



1	termal fan	2	termal fan kablosu
3	vida (2)		

Termal Fanı Yerine Takma

- **NOT:** Orijinal işlemci ve işlemci ısı emicisi birlikte takılıyorsa, orijinal sıcaklık pedi yeniden kullanılabilir. İşlemci veya işlemci ısı emicisinden biri değiştiriliyorsa, ısı iletkenliğini sağlamak için sette bulunan sıcaklık pedini kullanın.
- **NOT:** Bu prosedürde, termal fanın çıkarılmış ve değiştirilmeye hazır olduğu varsayılmaktadır.

1. Termal fanı yerine takın.
2. Fanı bilgisayar tabanına tespit eden iki vidayı takın.
3. Sistem kartını takın (bkz. [Sistem Kartını Yerine Takma](#)).

Sabit Sürücü

Dell™ Inspiron™ 1545 Servis Kılavuzu

- [Sabit Sürücüyü Çıkarma](#)
- [Sabit Sürücüyü Yerine Takma](#)

⚠ DİKKAT: Sabit sürücüyü bilgisayardan sürücü ısınmış haldeyken çıkarırsanız, sabit sürücünün metal yuvasına dokunmayın.

⚠ DİKKAT: Bilgisayarınızın içinde çalışmadan önce, bilgisayarınızla birlikte verilen güvenlik bilgilerini okuyun. Ek güvenlik en iyi uygulama bilgileri için www.dell.com/regulatory_compliance adresindeki Regulatory Compliance (Yasal Uygunluk) Ana Sayfasına bakın.

➡ **UYARI:** Veri kaybını önlemek için, sabit sürücüyü çıkarmadan önce bilgisayarınızı kapatın (bkz. [Bilgisayarı Kapatma](#)). Sabit sürücüyü bilgisayar açıkken veya Uyku modundayken çıkarmayın.

➡ **UYARI:** Sabit sürücüler aşırı derecede naziktir. Sabit sürücüyü çok dikkatli tutun.

➡ **UYARI:** Sistem kartının hasar görmesini engellemek için, bilgisayar içinde çalışmadan önce ana pili çıkarın (bkz. [Bilgisayarınızın İçinde Çalışmaya Başlamadan Önce](#)).

➡ **UYARI:** Yalnızca yetkili bir servis teknisyeni bilgisayarınızda onarım yapmalıdır. Dell™ tarafından yetkilendirilmemiş servislerden kaynaklanan zararlar garantinizin kapsamında değildir.

✘ **NOT:** Dell, kendi üretimi dışındaki sabit sürücüler için uygunluk garantisi vermez veya destek sağlamaz.

✘ **NOT:** Dell tarafından üretilmemiş bir sabit sürücü takıyorsanız, yeni sabit sürücüye bir işletim sistemi, sürücüler ve yardımcı programlar yüklemeniz gerekecektir (bkz. [Dell Teknoloji Kılavuzu](#)).

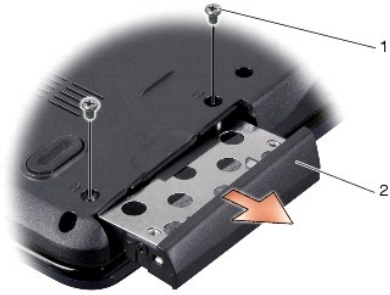
Sabit Sürücüyü Çıkarma

1. [Başlamadan Önce](#) bölümündeki yönergeleri uygulayın.

2. Sabit sürücü aksamını bilgisayar tabanına sabitleyen iki vidayı çıkarın.

3. Sabit sürücü aksamını bölmenin dışına kaydırın.

➡ **UYARI:** Sabit sürücü bilgisayarın içinde değilken, koruyucu antistatik ambalaj içinde saklayın (bilgisayarınızla birlikte verilen güvenlik yönergelerindeki "Elektrostatik Boşalma Karşı Koruma" bölümüne bakın).

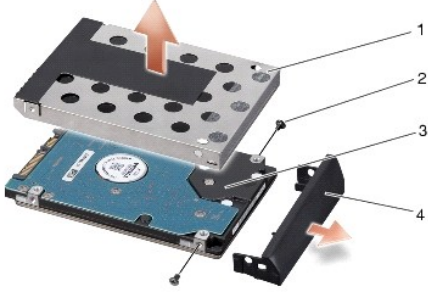


1	vida (2)	2	sabit sürücü aksamı
---	----------	---	---------------------

4. Sabit sürücü kafesini ve çerçeveyi sabit sürücüye sabitleyen iki vidayı (her iki yanda bir adet) çıkarın.

5. Sabit sürücü bölümünü çıkarın.

6. Sabit sürücü kafesini sabit sürücüden kaldırın.



1	sabit sürücü kafesi	2	vida (2)
3	sabit sürücü	4	sabit sürücü çerçevesi

Sabit Sürücüyü Yerine Takma

1. Yeni sürücüyü ambalajından çıkarın.

Sabit sürücüyü saklamak veya nakletmek için orijinal ambalajını saklayın.

➔ **UYARI:** Sürücüyü yerine kaydırmak için sıkı ve eşit bir basınç uygulayın. Aşırı güç kullanırsanız, konektöre zarar verebilirsiniz.

2. Sabit sürücü kafesini ve sabit sürücü çerçevesini yerine takın.
3. Sabit sürücü kafesini ve çerçeveyi sabit sürücüye sabitleyen iki vidayı (her iki yanda bir adet) yerine takın.
4. Sabit sürücü aksamını bölmeye kaydırın.
5. Sabit sürücü aksamını bilgisayar tabanına sabitleyen iki vidayı değiştirin.

➔ **UYARI:** Bilgisayarı çalıştırmadan önce tüm vidaları yerine takın ve bilgisayarın içine kaçmış vida kalmadığından emin olun. İçeride unutulmuş vida bilgisayara zarar verebilir.

6. Pili yuvaya takın ve yerine oturana kadar itin.
7. Bilgisayarınızın işletim sistemini gerektiği gibi yükleyin (bkz. *Dell Teknoloji Kılavuzu*).
8. Bilgisayarınızın sürücülerini ve yardımcı programlarını gerektiği gibi yükleyin (bkz. *Dell Teknoloji Kılavuzu*).

[İçindekiler Sayfasına Geri Dön](#)

[İçindekiler Sayfasına Geri Dön](#)

Klavye

Dell™ Inspiron™ 1545 Servis Kılavuzu

- [Klavyeyi Çıkarma](#)
- [Klavyeyi Değiştirme](#)

⚠ DİKKAT: Bilgisayarınızın içinde çalışmadan önce, bilgisayarınızla birlikte verilen güvenlik bilgilerini okuyun. Ek güvenlik en iyi uygulama bilgileri için www.dell.com/regulatory_compliance adresindeki Regulatory Compliance (Yasal Uygunluk) Ana Sayfasına bakın.

- ⚡ UYARI:** Elektrostatik boşalmı önlemek için, bir bilek topraklama kayışı kullanarak ya da boyanmamış metal yüzeylere (bilgisayarın arkasındaki konektör gibi) sık sık dokunarak kendinizi topraklayın.
- ⚡ UYARI:** Sistem kartının hasar görmesini engellemek için, bilgisayar içinde çalışmadan önce ana pili çıkarın (bkz. [Bilgisayarınızın İçinde Çalışmaya Başlamadan Önce](#)).
- ⚡ UYARI:** Yalnızca yetkili bir servis teknisyeni bilgisayarınızda onarım yapmalıdır. Dell™ tarafından yetkilendirilmemiş servislerden kaynaklanan zararlar garantinizin kapsamında değildir.

Klavyeyi Çıkarma

- [Başlamadan Önce](#) bölümündeki yönergeleri uygulayın.
- Merkez denetim kapağını çıkarın (bkz. [Merkez Denetim Kapağını Çıkarma](#)).
- Klavyenin üzerindeki iki vidayı çıkarın.

- ⚡ UYARI:** Klavyenin üzerindeki tuş başlıkları naziktir, kolayca yerinden çıkar ve değiştirmesi zaman alır. Klavyeyi çıkarırken ve kullanırken dikkatli olun.
- ⚡ UYARI:** Klavyeyi çıkarırken ve tutarken dikkatli olun. Bunu yapmazsanız, ekran paneli çizilebilir.

- Klavyeyi dikkatli bir şekilde bilgisayarın dışına kaydırın ve klavye konektörüne erişmek için ters çevirin. Klavyeyi sertçe çekmeyin.



1	klavye	2	vida (2)
3	klavye tırnakları (6)	4	konnektör mandalı
5	klavye kablosu		

- Klavye kablosunu sistem kartındaki konektöre sabitleyen konektör mandalını kaldırın ve kabloyu çıkarın.
- Klavyeyi bilgisayardan ayırın.

Klavyeyi Değiştirme

- Klavye kablosunu sistem kartındaki konektöre takın ve klavye kablosunu sistem kartına tespit eden konektör mandalını aşağı çekin.
- Klavyenin altındaki tırnakları avuç içi dayanağının yuvalarına hizalayın ve klavyeyi avuç içi dayanağının altına kaydırın.

- ⚡ UYARI:** Klavyenin üzerindeki tuş başlıkları naziktir, kolayca yerinden çıkar ve değiştirmesi zaman alır. Klavyeyi çıkarırken ve kullanırken dikkatli olun.

- Klavyenin üzerindeki iki vidayı geri takın.

4. Merkez denetim kapađını yerine takın (bkz. [Merkez Denetim Kapađını Yerine Takma](#)).
5. Pili yuvaya takın ve yerine oturana kadar itin.

[İçindekiler Sayfasına Geri Dön](#)

[İçindekiler Sayfasına Geri Dön](#)

Bellek

Dell™ Inspiron™ 1545 Servis Kılavuzu

- [Bellek Modüllerini Çıkarma](#)
- [Bellek Modüllerini Yerine Takma](#)

⚠ DİKKAT: Bilgisayarınızın içinde çalışmadan önce, bilgisayarınızla birlikte verilen güvenlik bilgilerini okuyun. Ek güvenlik en iyi uygulama bilgileri için www.dell.com/regulatory_compliance adresindeki Regulatory Compliance (Yasal Uygunluk) Ana Sayfasına bakın.

- ➔ **UYARI:** Elektrostatik boşalımı önlemek için, bir bilek topraklama kayışı kullanarak ya da boyanmamış metal yüzeylere (bilgisayarın arkasındaki konektör gibi) sık sık dokunarak kendinizi topraklayın.
- ➔ **UYARI:** Sistem kartının hasar görmesini engellemek için, bilgisayar içinde çalışmadan önce ana pili çıkarın (bkz. [Bilgisayarınızın İçinde Çalışmaya Başlamadan Önce](#)).
- ➔ **UYARI:** Yalnızca yetkili bir servis teknisyeni bilgisayarınızda onarım yapmalıdır. Dell™ tarafından yetkilendirilmemiş servislerden kaynaklanan zararlar garantinizin kapsamında değildir.

Sistem kartınıza bellek modülleri takarak bilgisayarınızın belleğini artırabilirsiniz. Bilgisayarınızın desteklediği bellekler hakkında bilgi için *Kurulum Kılavuzu* kitapçığınızda "Özellikler" bölümüne bakın. Yalnızca bilgisayarınız için olan bellek modüllerini yükleyin.

NOT: Dell'den satın alınan bellek modülleri bilgisayar garantinizin kapsamı içerisindedir.

Bilgisayarınızda, bilgisayarın alt kısmından erişilen iki kullanıcı erişimli SODIMM soketi bulunur. DIMM B bellek modülü, bilgisayarın altına yerleştirilmiş olan DIMM A bellek modülünün üstünde bulunur.

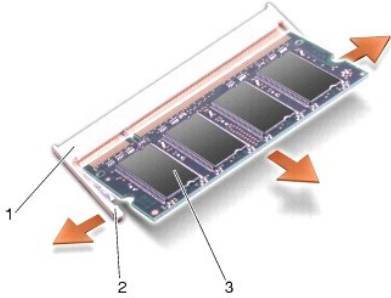
- ➔ **UYARI:** İki konektöre bellek modülü yüklemek istiyorsanız, "DIMMB" yazılı konektöre bir modül yüklemeyen önce "DIMMA" yazılı konektöre bir bellek modülü yükleyin.

Bellek Modüllerini Çıkarma

1. [Başlamadan Önce](#) bölümündeki yönergeleri uygulayın.
2. Alt kapağı çıkarın (bkz. [Alt Kapağı Çıkarma](#)).

- ➔ **UYARI:** Bellek modülü konektörünün hasar görmesini önlemek için, bellek modülü emniyet klipslerini açarken araç kullanmayın.

3. Parmak uçlarınızı kullanarak, bellek modülü konektörünün her iki ucundaki emniyet klipslerini modül çıkana kadar dikkatlice ayırın.
4. Bellek modülünü konektörden çıkarın.

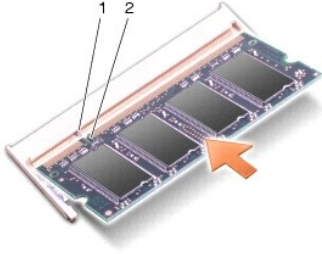


1	bellek modülü konektörü	2	emniyet klipsleri (2)
3	bellek modülü		

Bellek Modüllerini Yerine Takma

1. Bellek modülünün kenarındaki çentiği bellek modülü konektöründeki tırnakla hizalayın.
2. Modülü 45 derecelik açı ile sıkıca yuvaya kaydırın ve modülü yerine oturana kadar bastırın. Tık sesi duymazsanız modülü çıkarıp yeniden takın.

NOT: Bellek modülü düzgün takılmamışsa bilgisayar önyüklemeye yapmayabilir.



1	sekme	2	çentik
---	-------	---	--------

➔ **UYARI:** Kapak zor kapanıyorsa, bellek modülünü çıkarıp yeniden takın. Kapatmak için kapağı zorlarsanız bilgisayarınız zarar görebilir.

3. Alt kapağı yerine takın (bkz. [Alt Kapağı Deęiştirme](#)).
4. Pili pil bölümüne takın veya AC adaptörünü bilgisayarınıza ve bir elektrik prizine bağlayın.
5. Bilgisayarı açın.

Bilgisayar önyükleme yaparken, ek belleęi algılar ve sistem yapılandırma bilgilerini otomatik olarak güncelleştirir.

Bilgisayara takılan bellek miktarını doğrulamak için **Başlat**  → **Yardım ve Destek** → **Dell Sistem Bilgileri** öğelerini tıklayın.

[İçindekiler Sayfasına Geri Dön](#)

[İçindekiler Sayfasına Geri Dön](#)

Kablosuz Mini Kart

Dell™ Inspiron™ 1545 Servis Kılavuzu

- [Mini Kartı Çıkarma](#)
- [Mini Kartı Değiştirme](#)

⚠ DİKKAT: Bilgisayarınızın içinde çalışmadan önce, bilgisayarınızla birlikte verilen güvenlik bilgilerini okuyun. Ek güvenlik en iyi uygulama bilgileri için www.dell.com/regulatory_compliance adresindeki Regulatory Compliance (Yasal Uygunluk) Ana Sayfasına bakın.

➡ **UYARI:** Elektrostatik boşalımı önlemek için, bir bilek topraklama kayışı kullanarak ya da boyanmamış metal yüzeylere (bilgisayarın arkasındaki konektör gibi) sık sık dokunarak kendinizi topraklayın.

➡ **UYARI:** Sistem kartının hasar görmesini engellemek için, bilgisayar içinde çalışmadan önce ana pili çıkarın (bkz. [Bilgisayarınızın İçinde Çalışmaya Başlamadan Önce](#)).

➡ **UYARI:** Yalnızca yetkili bir servis teknisyeni bilgisayarınızda onarım yapmalıdır. Dell™ tarafından yetkilendirilmemiş servislerden kaynaklanan zararlar garantiğinizin kapsamında değildir.

🚫 **NOT:** Dell, kendi üretimi dışındaki sabit sürücüler için uygunluk garantisi vermez veya destek sağlamaz.

Bilgisayarınızla birlikte bir kablosuz Mini Kart sipariş ettiyseniz, kart zaten yüklenmiştir.

Bilgisayarınız WLAN için bir adet Mini Kart yuvası desteklemektedir.

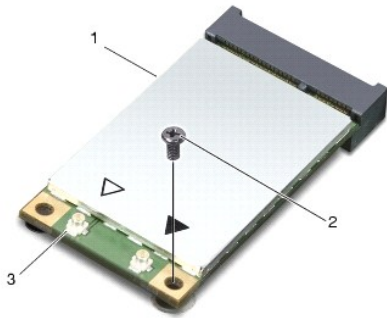
🚫 **NOT:** WLAN yuvası yarım Mini Kartı destekler.

🚫 **NOT:** Satıldığı sıradaki sistem yapılandırmasına bağlı olarak, Mini Kart yuvalarında Mini Kart bulunmayabilir.

Mini Kartı Çıkarma

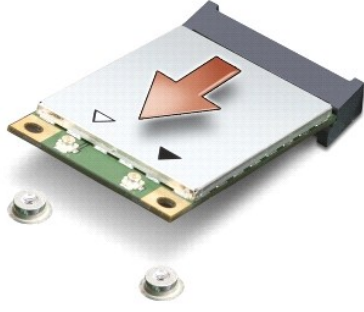
🚫 **NOT:** Mini Kartın konumu bilgisayarınız tarafından desteklenen ekran bağdaştırıcısına göre değişiklik gösterebilir. Bilgisayarınız üzerindeki ekran bağdaştırıcı türünü bulmak için sırasıyla **Başlat** → **Denetim Masası** → **Sistem** → **Aygıt Yöneticisi** → **Ekran bağdaştırıcıları** seçeneklerine tıklayın.

1. [Başlamadan Önce](#) bölümündeki yönergeleri uygulayın.
2. Bilgisayarınız tarafından desteklenen ekran bağdaştırıcısını temel alarak aşağıdaki parçaları sökün.
 - 1 Mobile Intel® GMA:
 - o Alt kapağı çıkarın (bkz. [Alt Kapağı Çıkarma](#)).
 - 1 ATI Mobility Radeon:
 - o Sistem kartını sökün ve arkasını çevirin (bkz. [Sistem Kartını Çıkarma](#)).
3. Uygulanabilir ise, Mini Kart kablolarını Mini Karttan çıkarın (bkz.).
4. Mini Kartı sistem kartına bağlayan vidayı sökün.



1	Mini Kart	2	vida	3	anten kablosu konektörleri (2)
---	-----------	---	------	---	--------------------------------

5. Mini Kartı sistem kartı konektörünün dışına kaldırın.



- ⚠ **UYARI:** Mini Kart bilgisayarın içinde değilken sürücüyü koruyucu antistatik paket içinde saklayın. Daha fazla bilgi için, bilgisayarınızla birlikte verilen güvenlik bilgilerindeki "Elektrostatik Boşalma Karşı Koruma" bölümüne bakın.

Mini Kartı Değiştirme

- ⚠ **NOT:** Mini Kartın konumu bilgisayarınız tarafından desteklenen ekran bağıdaştırıcısına göre değişiklik gösterebilir. Bilgisayarınız üzerindeki ekran bağıdaştırıcı türünü bulmak için sırasıyla **Başlat** → **Denetim Masası** → **Sistem** → **Aygıt Yöneticisi** → **Ekran bağıdaştırıcıları** seçeneklerine tıklayın.

1. Yeni Mini Kartı ambalajından çıkarın.

- ⚠ **UYARI:** Kartı yerine kaydırmak için sıkı ve eşit bir basınç uygulayın. Aşırı güç kullanırsanız, konektöre zarar verebilirsiniz.

2. Mini Kart konektörünü 45 derecelik bir açıyla uygun sistem kartı konektörüne takın. Örneğin WLAN kart konektörü **WLAN** vb. olarak etiketlenmiştir.
3. Mini Kartın diğer tarafını sistem kartındaki yuvanın içine bastırarak yerleştirin.
4. Mini Kartı sistem kartına bağlayan vidayı takın.
5. Uygun anten kablolarını Mini Karta bağlayın. Aşağıdaki tablo, bilgisayarınızın desteklediği Mini Kart için anten kablosu renk şemasını içerir.

Mini Karttaki konektörler	Anten Kablosu Renk Şeması
WLAN (2 anten kablosu)	
Ana WLAN (beyaz üçgen)	beyaz
Yardımcı WLAN (siyah üçgen)	siyah

6. Bilgisayarınız tarafından desteklenen ekran bağıdaştırıcısını temel alarak aşağıdaki parçaları değiştirin.

- 1 Mobile Intel® GMA:
 - o Alt kapağı yerine takın (bkz. [Alt Kapağı Değiştirme](#)).
- 1 ATI Mobility Radeon:
 - o Sistem kartını takın (bkz. [Sistem Kartını Yerine Takma](#)).

7. Pili yuvaya takın ve yerine oturana kadar itin.

8. Gerekli biçimde, bilgisayarınızın sürücülerini ve yardımcı programlarını yükleyin. Daha fazla bilgi için bkz. *Dell Teknoloji Kılavuzu*.

- ⚠ **NOT:** Dell dışında bir üreticinin iletişim kartını kullanıyorsanız, uygun sürücü ve yardımcı programları yüklemeniz gerekir. Daha fazla bilgi için bkz. *Dell Teknoloji Kılavuzu*.

[İçindekiler Sayfasına Geri Dön](#)

[İçindekiler Sayfasına Geri Dön](#)

Optik Sürücü

Dell™ Inspiron™ 1545 Servis Kılavuzu

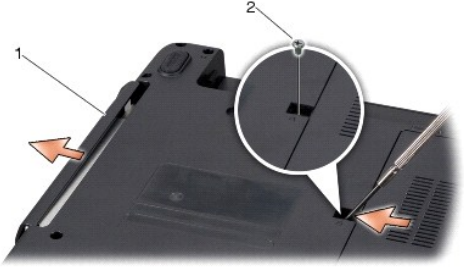
- [Optik Sürücüyü Çıkarma](#)
- [Optik Sürücüyü Değişirme](#)

⚠ DİKKAT: Bilgisayarınızın içinde çalışmadan önce, bilgisayarınızla birlikte verilen güvenlik bilgilerini okuyun. Ek güvenlik en iyi uygulama bilgileri için www.dell.com/regulatory_compliance adresindeki Regulatory Compliance (Yasal Uygunluk) Ana Sayfasına bakın.

- ⚠ UYARI:** Elektrostatik boşalımı önlemek için, bir bilek topraklama kayışı kullanarak ya da bilgisayarın arkasındaki konektör gibi boyanmamış metal yüzeylere sık sık dokunarak kendinizi topraklayın.
- ⚠ UYARI:** Sistem kartının hasar görmesini engellemek için, bilgisayar içinde çalışmadan önce ana pili çıkarın (bkz. [Bilgisayarınızın İçinde Çalışmaya Başlamadan Önce](#)).
- ⚠ UYARI:** Yalnızca yetkili bir servis teknisyeni bilgisayarınızda onarım yapmalıdır. Dell™ tarafından yetkilendirilmemiş servislerden kaynaklanan zararlar garantinizin kapsamında değildir.

Optik Sürücüyü Çıkarma

- [Başlamadan Önce](#) bölümündeki yönergeleri uygulayın.
- Optik sürücüyü bilgisayar tabanına sabitleyen vidayı çıkarın.
- Bir plastik çubuk ya da tornavida kullanarak optik sürücüyü yuvanın dışına itin.



1	optik sürücü	2	vida
---	--------------	---	------

Optik Sürücüyü Değişirme

- Optik sürücüyü yuvaya kaydırın.
- Optik sürücüyü bilgisayar tabanına sabitleyen vidayı çıkarın.
- Pili yuvaya takın ve yerine oturana kadar itin.

[İçindekiler Sayfasına Geri Dön](#)

[İçindekiler Sayfasına Geri Dön](#)

Avuç İçi Dayanağı

Dell™ Inspiron™ 1545 Servis Kılavuzu

- [Avuç İçi Dayanağını Çıkarma](#)
- [Avuç İçi Dayanağını Yerine Takma](#)

⚠ DİKKAT: Bilgisayarınızın içinde çalışmadan önce, bilgisayarınızla birlikte verilen güvenlik bilgilerini okuyun. Ek güvenlik en iyi uygulama bilgileri için www.dell.com/regulatory_compliance adresindeki Regulatory Compliance (Yasal Uygunluk) Ana Sayfasına bakın.

- **⚠ UYARI:** Elektrostatik boşalımı önlemek için, bir bilek topraklama kayışı kullanarak ya da bilgisayarın arkasındaki konektör gibi boyanmamış metal yüzeylere sık sık dokunarak kendinizi topraklayın.
- **⚠ UYARI:** Sistem kartının hasar görmesini engellemek için, bilgisayar içinde çalışmadan önce ana pili çıkarın (bkz. [Bilgisayarınızın İçinde Çalışmaya Başlamadan Önce](#)).
- **⚠ UYARI:** Yalnızca yetkili bir servis teknisyeni bilgisayarınızda onarım yapmalıdır. Dell™ tarafından yetkilendirilmemiş servislerden kaynaklanan zararlar garantinizin kapsamında değildir.

Avuç İçi Dayanağını Çıkarma

⚠ NOT: Mini Kartın konumu bilgisayarınız tarafından desteklenen ekran bağdaştırıcısına göre değişiklik gösterebilir. Bilgisayarınız üzerindeki ekran bağdaştırıcı türünü bulmak için sırasıyla **Başlat**→ **Denetim Masası**→ **Sistem**→ **Aygıt Yöneticisi**→ **Ekran bağdaştırıcıları** seçeneklerine tıklayın.

1. [Başlamadan Önce](#) bölümündeki yönergeleri uygulayın.
2. Sabit disk sürücüsünü çıkarın (bkz. [Sabit Sürücüyü Çıkarma](#)).
3. Optik sürücüyü çıkarın (bkz. [Optik Sürücüyü Çıkarma](#)).
4. Merkez denetim kapağını çıkarın (bkz. [Merkez Denetim Kapağını Çıkarma](#)).
5. Klavyeyi çıkarın (bkz. [Klavyeyi Çıkarma](#)).
6. Alt kapağı çıkarın (bkz. [Alt Kapağı Çıkarma](#)).
7. Takılı tüm bellek modüllerini çıkarın (bkz. [Bellek Modüllerini Çıkarma](#)).
8. İşlemci ısı emicisini ve işlemciyi çıkarın (bkz. [İşlemci Isı Emicisini Çıkarma](#) ve [İşlemciyi Çıkarma](#)).
9. Ekran aksamını çıkarın (bkz. [Ekran Aksamını Çıkarma](#)).
10. Onbir vidayı bilgisayarın tabanından çıkarın.

ATI Mobility Radeon:



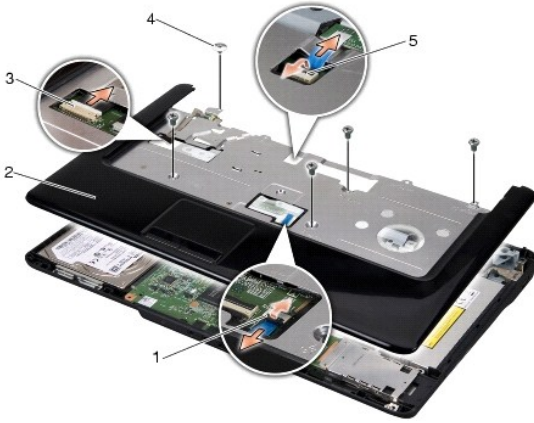
Mobile Intel® GMA:



11. Bilgisayarın üst kısmını çevirin ve avuç içi dayanağının üstündeki beş vidayı çıkarın.

➔ **UYARI:** Konnektörlerin zarar görmesini önlemek için üst kısımlardaki plastik tırnaktan tutup çekin.

12. Dokunmatik yüzey kablosunu, Bluetooth kartı kablosunu ve güç kartı kablosunu kendi sistem kartı konnektörlerinden çıkarın.



1 dokunmatik yüzey kablosu konnektörü	2 avuç içi dayanağı
3 Bluetooth kartı kablo konnektörü	4 vidalar (5)
5 güç kartı kablosu konnektörü	

➔ **UYARI:** Avuç içi dayanağının zarar görmesini önlemek için avuç içi dayanağını bilgisayar tabanından dikkatle ayırın.

13. Avuç içi dayanağının arka ortasından başlayarak çekerken iç avuç içi dayanağını kaldırarak bilgisayar tabanından avuç içi dayanağını parmaklarınızı nazikçe kullanarak gevşetin.

Avuç İçi Dayanağını Yerine Takma

1. Avuç içi dayanağını bilgisayarın tabanı ile hizalayın ve yavaşça yerine oturtun.
2. Dokunmatik yüzey kablosunu, Bluetooth kartı kablosunu ve güç kartı kablosunu sistem kartı konnektörlerine takın.
3. Avuç içi dayanağının üstündeki beş vidayı yerlerine takın.
4. Bilgisayarı ters çevirin ve tabanından çıkardığınız onbir vidayı yerlerine takın.
5. Ekran aksamını yerine takın (bkz. [Ekran Aksamını Değiştirme](#)).
6. İşlemci ısı emicisini ve işlemciyi yerine takın (bkz. [İşlemci Isı Emicisini Yerine Takma](#) ve [İşlemci Takma](#)).
7. Varsa, bellek modüllerini tekrar yerine takın (bkz. [Bellek Modüllerini Yerine Takma](#)).

8. Alt kapađı yerine takın (bkz. [Alt Kapađı Deđiřtirme](#)).
9. Klavyeyi yerine takın (bkz. [Klavyeyi Deđiřtirme](#)).
10. Merkez denetim kapađını yerine takın (bkz. [Merkez Denetim Kapađını Yerine Takma](#)).
11. Optik sűrűcűyű yerine takın (bkz. [Optik Sűrűcűyű Deđiřtirme](#)).
12. Sabit disk sűrűcűsűnű yerine takın (bkz. [Sabit Sűrűcűyű Yerine Takma](#)).
13. Mevcut ExpressCard'ları ExpressCard yuvasına takın.
14. Pili yuvaya takın ve yerine oturana kadar itin.

[İçindekiler Sayfasına Geri Dűn](#)

[İçindekiler Sayfasına Geri Dön](#)

Güç Kartı

Dell™ Inspiron™ 1545 Servis Kılavuzu

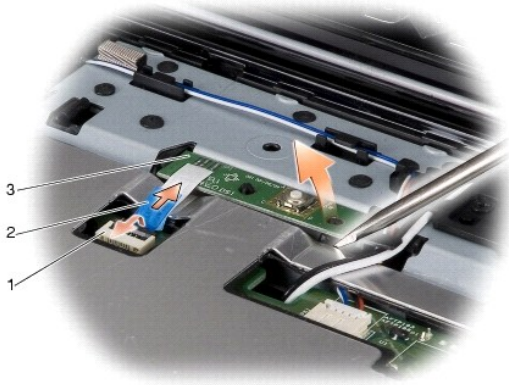
- [Güç Kartını Çıkarma](#)
- [Güç Kartını Yerine Takma](#)

⚠ DİKKAT: Bilgisayarınızın içinde çalışmadan önce, bilgisayarınızla birlikte verilen güvenlik bilgilerini okuyun. Ek güvenlik en iyi uygulama bilgileri için www.dell.com/regulatory_compliance adresindeki Regulatory Compliance (Yasal Uygunluk) Ana Sayfasına bakın.

- ⚡ UYARI:** Elektrostatik boşalımı önlemek için, bir bilek topraklama kayışı kullanarak ya da boyanmamış metal yüzeylere (bilgisayarın arkasındaki konektör gibi) sık sık dokunarak kendinizi topraklayın.
- ⚡ UYARI:** Sistem kartının hasar görmesini engellemek için, bilgisayar içinde çalışmadan önce ana pili çıkarın (bkz. [Bilgisayarınızın İçinde Çalışmaya Başlamadan Önce](#)).
- ⚡ UYARI:** Yalnızca yetkili bir servis teknisyeni bilgisayarınızda onarım yapmalıdır. Dell™ tarafından yetkilendirilmemiş servislerden kaynaklanan zararlar garantinizin kapsamında değildir.

Güç Kartını Çıkarma

- [Başlamadan Önce](#) bölümündeki yönergeleri uygulayın.
- Merkez denetim kapağını çıkarın (bkz. [Merkez Denetim Kapağını Çıkarma](#)).
- Klavyeyi çıkarın (bkz. [Klavyeyi Çıkarma](#)).
- Güç kartı kablosunu sistem kartındaki konektöre sabitleyen kablo konektörü mandalını kaldırın ve kabloyu çıkarın.
- ⚡ UYARI:** Güç kartını çıkarırken çok dikkatli olun. Güç kartı bilgisayara yapılandırılmıştır. Güç kartını gevşetmek için kablodan çekmeyin.
- Güç kartını bilgisayardan ayırmak için plastik bir çubuk ya da tornavida kullanın.
- Güç kartını kaldırıp bilgisayardan çıkarın.



1	kablo konektörü	2	kablo çekme tırnağı
3	güç kartı		

Güç Kartını Yerine Takma

- Güç kartını yerine yerleştirin.
- Güç kartı kablosunu sistem kartındaki kablo konektörüne kaydırın ve güç kartı kablosunu sistem kartı konektörüne sabitleyen kablo konektörü mandalını bastırın.
- Klavyeyi yerine takın (bkz. [Klavyeyi Değiştirme](#)).

4. Merkez denetim kapađını yerine takın (bkz. [Merkez Denetim Kapađını Yerine Takma](#)).
5. Pili yuvaya takın ve yerine oturana kadar itin.

[İçindekiler Sayfasına Geri Dön](#)

Hoparlörler

Dell™ Inspiron™ 1545 Servis Kılavuzu

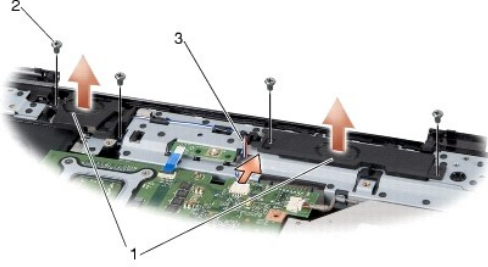
- [Hoparlörleri Çıkarma](#)
- [Hoparlörleri Yerine Takma](#)

⚠ DİKKAT: Bilgisayarınızın içinde çalışmadan önce, bilgisayarınızla birlikte verilen güvenlik bilgilerini okuyun. Ek güvenlik en iyi uygulama bilgileri için www.dell.com/regulatory_compliance adresindeki Regulatory Compliance (Yasal Uygunluk) Ana Sayfasına bakın.

- ⚠ UYARI:** Elektrostatik boşalımı önlemek için, bir bilek topraklama kayışı kullanarak ya da bilgisayarın arkasındaki konektör gibi boyanmamış metal yüzeylere sık sık dokunarak kendinizi topraklayın.
- ⚠ UYARI:** Sistem kartının hasar görmesini engellemek için, bilgisayar içinde çalışmadan önce ana pili çıkarın (bkz. [Bilgisayarınızın İçinde Çalışmaya Başlamadan Önce](#)).
- ⚠ UYARI:** Yalnızca yetkili bir servis teknisyeni bilgisayarınızda onarım yapmalıdır. Dell™ tarafından yetkilendirilmemiş servislerden kaynaklanan zararlar garantinizin kapsamında değildir.

Hoparlörleri Çıkarma

- [Başlamadan Önce](#) bölümündeki yönergeleri uygulayın.
- Avuç içi dayanağını çıkarın ([Avuç İçi Dayanağını Çıkarma](#)).
- Dört hoparlör vidasını (her hoparlörde iki tane) bilgisayar tabanından çıkarın.



1	hoparlörler (2)	2	vida (4)
3	hoparlör kablosu		

- Hoparlör kablosunu sistem kartındaki konektörden çıkarın.
- Hoparlör kablosu yerleşimine dikkat edin ve kabloları yerleştirildikleri yerden dikkatle çıkarın.
- Hoparlörleri ve kabloyu çıkarın.

Hoparlörleri Yerine Takma

- Hoparlörleri konumlarına getirin.
- Hoparlör kablosunu yerleştirildikleri yerden geçirin.
- Sistem kartındaki konektöre hoparlör kablosunu takın.
- Hoparlörleri avuç içi dayanağına tespit eden dört hoparlör vidasını (her hoparlörde iki tane) takın.
- Avuç içi dayanağını yerine takın ([Avuç İçi Dayanağını Yerine Takma](#)).

[İçindekiler Sayfasına Geri Dön](#)

Sistem Kartı

Dell™ Inspiron™ 1545 Servis Kılavuzu

- [Sistem Kartını Çıkarma](#)
- [Sistem Kartını Yerine Takma](#)

⚠ DİKKAT: Bilgisayarınızın içinde çalışmadan önce, bilgisayarınızla birlikte verilen güvenlik bilgilerini okuyun. Ek güvenlik en iyi uygulama bilgileri için www.dell.com/regulatory_compliance adresindeki Regulatory Compliance (Yasal Uygunluk) Ana Sayfasına bakın.

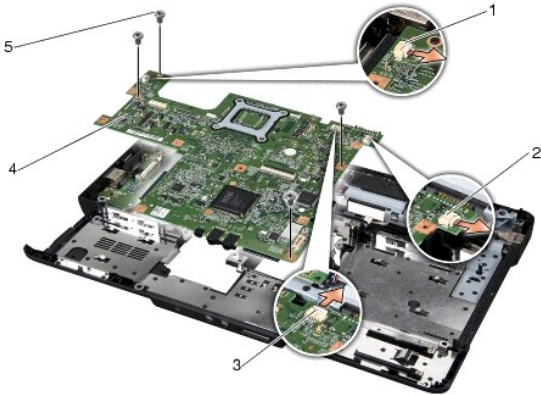
- **⚠ UYARI:** Elektrostatik boşalımı önlemek için, bir bilek topraklama kayışı kullanarak ya da bilgisayarın arkasındaki konektör gibi boyanmamış metal yüzeylere sık sık dokunarak kendinizi topraklayın.
- **⚠ UYARI:** Sistem kartının hasar görmesini engellemek için, bilgisayar içinde çalışmadan önce ana pili çıkarın (bkz. [Bilgisayarınızın İçinde Çalışmaya Başlamadan Önce](#)).
- **⚠ UYARI:** Yalnızca yetkili bir servis teknisyeni bilgisayarınızda onarım yapmalıdır. Dell™ tarafından yetkilendirilmemiş servislerden kaynaklanan zararlar garantinizin kapsamında değildir.

Sistem kartının BIOS yongası, bilgisayarın altındaki barkod etiketinde de görünür olan Servis Etiketini içerir. Yedek sistem kartı kiti, Servis Etiketini değiştirilen sistem kartına aktarmak için bir yardımcı program sağlayan bir CD içermektedir.

- **⚠ UYARI:** Bileşenleri ve kartları kenarlarından tutun; pim ve bağlantılara dokunmaktan kaçının.

Sistem Kartını Çıkarma

1. [Başlamadan Önce](#) bölümündeki yönergeleri uygulayın.
2. Sabit disk sürücüsünü çıkarın (bkz. [Sabit Sürücüyü Çıkarma](#)).
3. Optik sürücüyü çıkarın (bkz. [Optik Sürücüyü Çıkarma](#)).
4. Merkez denetim kapağını çıkarın (bkz. [Merkez Denetim Kapağını Çıkarma](#)).
5. Klavyeyi çıkarın (bkz. [Klavyeyi Çıkarma](#)).
6. Alt kapağı çıkarın (bkz. [Alt Kapağı Çıkarma](#)).
7. Takılı tüm bellek modüllerini çıkarın (bkz. [Bellek Modüllerini Çıkarma](#)).
8. İşlemci ısı emicisini ve işlemciyi çıkarın (bkz. [İşlemci Isı Emicisini Çıkarma](#) ve [İşlemciyi Çıkarma](#)).
9. Ekran aksamını çıkarın (bkz. [Ekran Aksamını Çıkarma](#)).
10. Avuç içi dayanağını çıkarın (bkz. [Avuç İçi Dayanağını Çıkarma](#)).
11. Dişi kartı çıkarın (bkz. [Ek Kartı Çıkarma](#)).
12. Sistem kartını bilgisayar tabanına sabitleyen dört vidayı çıkarın.




1	termal fan kablosu konektörü	2	USB uzatma kablosu konektörü
---	------------------------------	---	------------------------------

3	hoparlör kablosu konektörü	4	sistem kartı
5	vida (4)		


13. Termal fan kablosu konektörünü, hoparlör kablosunu ve USB kartı kablosunu kendi sistem kartı konektörlerinden çıkarın.
14. Sistem kartını bilgisayarın yanına doğru açılandırarak kaldırıp bilgisayar tabanından çıkarın.
15. Gerekli olması durumunda, takılı tüm Mini Kartları çıkarın (bkz. [Mini Kartı Çıkarma](#)).

Sistem Kartını Yerine Takma

1. Gerekli olması durumunda, Mini Kartları değiştirin, (bkz. [Mini Kartı Değiştirme](#)).
2. Sistem kartını bilgisayar tabanına takın.
3. Termal fan kablosu konektörünü, hoparlör kablosunu ve USB kartı kablosunu kendi sistem kartı konektörlerine bağlayın.
4. Sistem kartını bilgisayar tabanına sabitleyen iki vidayı değiştirin.
5. Dişi kartı yerine takın (bkz. [Ek Kartı Yerine Takma](#)).
6. Avuç içi dayanağını yerine takın (bkz. [Avuç İçi Dayanağını Yerine Takma](#)).
7. Ekran aksamını yerine takın (bkz. [Ekran Aksamını Değiştirme](#)).
8. İşlemci ısı emicisini ve işlemciyi yerine takın (bkz. [İşlemci Isı Emicisini Yerine Takma](#) ve [İşlemci Takma](#)).
9. Takılı tüm bellek modüllerini çıkarın (bkz. [Bellek Modüllerini Yerine Takma](#)).
10. Alt kapağı yerine takın (bkz. [Alt Kapağı Değiştirme](#)).
11. Klavyeyi yerine takın (bkz. [Klavyeyi Değiştirme](#)).
12. Merkez denetim kapağını yerine takın (bkz. [Merkez Denetim Kapağını Yerine Takma](#)).
13. Optik sürücüyü yerine takın (bkz. [Optik Sürücüyü Değiştirme](#)).
14. Sabit disk sürücüsünü yerine takın (bkz. [Sabit Sürücüyü Yerine Takma](#)).
15. Mevcut ExpressCard'ları ExpressCard yuvasına takın.
16. Pili yuvaya takın ve yerine oturana kadar itin.

 **UYARI:** Bilgisayarı çalıştırmadan önce tüm vidaları yerine takın ve bilgisayarın içine kaçmış vida kalmadığından emin olun. İçeride unutulan vida bilgisayara zarar verebilir.

17. Bilgisayarı açın.


 **NOT:** Sistem kartını yerine taktıktan sonra yeni sistem kartının BIOS'una Servis Etiketini girin.


18. Yeni sistem kartıyla verilen BIOS Yükseltme CD'sini uygun sürücüye yerleştirin. Ekranda görünen yönergeleri uygulayın.

[İçindekiler Sayfasına Geri Dön](#)

[İçindekiler Sayfasına Geri Dön](#)

Dell™ Inspiron™ 1545 Servis Kılavuzu

 **NOT:** NOT, bilgisayarınızdan daha iyi şekilde yararlanmanızı sağlayan önemli bilgiler verir.

 **UYARI:** UYARI, donanımda olabilecek hasarları ya da veri kaybını belirtir ve size bu sorunun nasıl önleneceğini anlatır.

 **DİKKAT:** DİKKAT, olası maddi hasar, yaralanma veya ölüm tehlikesi anlamına gelir.

Bu belgedeki bilgiler önceden bildirilmeksizin değiştirilebilir.

© 2009 Dell Inc. Tüm hakları saklıdır.

Dell Inc.'in yazılı izni olmadan bu materyallerin herhangi bir şekilde çoğaltılması kesinlikle yasaktır.

Bu metinde kullanılan ticari markalar: *Dell*, *Inspiron* ve *DELL* logosu, Dell Inc.'in ticari markalarıdır; *Bluetooth*, Bluetooth SIG, Inc.'ye ait olan ve Dell tarafından lisans altında kullanılan tescilli ticari markadır; *Microsoft*, *Windows*, *Windows Vista* ve *Windows Vista başlat düğmesi*, Microsoft Corporation'ın Amerika Birleşik Devletleri'nde ve/veya diğer ülkelerdeki ticari markaları veya tescilli ticari markalarıdır.

Bu belgede, marka ve adların sahiplerine ya da ürünlerine atıfta bulunmak için başka ticari marka ve ticari adlar kullanılabilir. Dell Inc. kendine ait olanların dışındaki ticari markalar ve ticari isimlerle ilgili hiçbir mülkiyet hakkı olmadığını beyan eder.

Mart 2009 Rev. A01

[İçindekiler Sayfasına Geri Dön](#)

[İçindekiler Sayfasına Geri Dön](#)

USB Uzatma Kablosu

Dell™ Inspiron™ 1545 Servis Kılavuzu

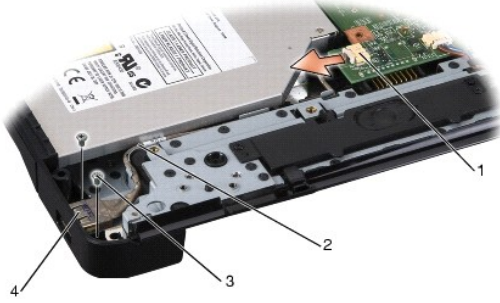
- [USB Uzatma Kablosunu Çıkarma](#)
- [USB Uzatma Kablosunu Yerine Takma](#)

⚠ DİKKAT: Bilgisayarınızın içinde çalışmadan önce, bilgisayarınızla birlikte verilen güvenlik bilgilerini okuyun. Ek güvenlik en iyi uygulama bilgileri için www.dell.com/regulatory_compliance adresindeki Regulatory Compliance (Yasal Uygunluk) Ana Sayfasına bakın.

- **UYARI:** Elektrostatik boşalımı önlemek için, bir bilek topraklama kayışı kullanarak ya da boyanmamış metal yüzeylere (bilgisayarın arkasındaki konektör gibi) sık sık dokunarak kendinizi topraklayın.
- **UYARI:** Sistem kartının hasar görmesini engellemek için, bilgisayar içinde çalışmadan önce ana pili çıkarın (bkz. [Bilgisayarınızın İçinde Çalışmaya Başlamadan Önce](#)).
- **UYARI:** Yalnızca yetkili bir servis teknisyeni bilgisayarınızda onarım yapmalıdır. Dell™ tarafından yetkilendirilmemiş servislerden kaynaklanan zararlar garantinizin kapsamında değildir.

USB Uzatma Kablosunu Çıkarma

1. [Bilgisayarınızın İçinde Çalışmaya Başlamadan Önce](#) bölümündeki yönergeleri uygulayın.
2. Avuç içi dayanağını çıkarın (bkz. [Avuç İçi Dayanağını Çıkarma](#)).
3. USB konektörünü sabitleyen iki vidayı çıkarın.
4. USB uzatma kablosunu yerleştirildiği yerden çıkarın.
5. USB uzatma kablosunu sistem kartı konektöründen çıkarın.
6. Kabloyu kaldırarak bilgisayarın tabanından çıkarın.



1	kablo konektörü	2	kablo yerleşimi
3	vida (2)	4	USB konektörü

USB Uzatma Kablosunu Yerine Takma

1. USB konektörünü USB uzatma kablosuyla birlikte bilgisayar tabanındaki yerine yerleştirin.
2. USB konektörünü sabitleyen iki vidayı yerine takın.
3. Kabloyu sistem kartı konektörüne takın.
- **UYARI:** Bilgisayarı çalıştırmadan önce tüm vidaları yerine takın ve bilgisayarın içine kaçmış vida kalmadığından emin olun. İçeride unutulmuş vida bilgisayara zarar verebilir.
4. Avuç içi dayanağını yerine takın (bkz. [Avuç İçi Dayanağını Yerine Takma](#)).

[İçindekiler Sayfasına Geri Dön](#)

